



**Buck
Consultants
International**

**Prognose samenstelling
(diesel)wagenpark
Nijmeegse voertuigeigenaren
2022 en 2025**

Inhoud

	Blz.
1. Vraagstelling	2
2. Methode	2
3. Bevindingen	3
Bijlage I: Resultaten Prognose	4
Bijlage II: Vergelijking Wagenparken	7

**Uitgevoerd in opdracht van:
Gemeente Nijmegen**

Buck Consultants International
Nijmegen, 20 september 2019

1. Vraagstelling

De gemeente Nijmegen streeft naar een gezonde leefomgeving voor al haar inwoners en een aantrekkelijk verblijfsklimaat in de stad. Daarom onderzoekt de gemeente Nijmegen de invoering van een milieuzone.

De invoering van de milieuzone leidt echter ook tot extra kosten voor burgers en bedrijven (waaronder ZZP-ers) met een (oud) dieselveertuig dat bij de invoering van een maatregel niet meer aan de milieunormen voldoet. Deze eigenaren zullen, mogelijk eerder dan zij van plan waren, een nieuwere (schonere) auto, moeten aanschaffen en krijgen daardoor te maken met vervangingskosten. Buck Consultants International heeft deze kosten voor de gemeente Nijmegen in beeld gebracht, zie *Notitie Vervangingskosten Milieuzone Gemeente Nijmegen*.

Om te komen tot een weloverwogen besluit over de invoering van de milieuzone en bijbehorende normstellingen heeft de gemeente Nijmegen behoefte aan in het aantal Nijmegenaren dat in 2022 en 2025 eventueel een dieselveertuig moet vervangen. Voertuigeigenaren woonachtig buiten Nijmegen vallen buiten de scope van deze analyse, hier ligt 1-op-1 vervanging minder voor de hand.

Buck Consultants International (BCI) is gevraagd een prognose te maken van het te verwachten aantal dieselveertuigen van Nijmeegse eigenaren dat in de zichtjaren 2022 en 2025 (nog) niet aan normeringen voldoet. De normen zijn:

- Invoering van emissieklasse Euro 4 in 2022 voor diesel personenauto's en bestelauto's
- Invoering van emissieklasse Euro 5 in 2025 voor diesel personenauto's en bestelauto's
- Invoering van emissieklasse Euro 6 in 2022 voor diesel vrachtauto's

2. Methode

BCI heeft op basis van de van de aangeleverde RDW-data (stand: oktober 2018) een prognose gemaakt van de verwachte samenstelling van het diesel wagenpark van eigenaren in de gemeente Nijmegen in 2022 en 2025. De autonome verschoning van het wagenpark die landelijk wordt waargenomen is op het Nijmeegse wagenpark geprojecteerd. Autonome verschoning van het dieselwagenpark ontstaat doordat oude voertuigen worden gesloopt of geëxporteerd, terwijl nieuwkoop of (jonge) import in het wagenpark instroomt. BCI heeft gewerkt met de aanname dat de nieuw instromende voertuigen aan milieuzone-eisen voldoen, bijvoorbeeld: Diesel Euro 5 of Euro 6 en/of andere aandrijfvormen die voldoen aan milieuzone normen (benzine, elektrisch, aardgas, waterstof). Het RDW-bestand is een eigenarenbestand, het bevat de kentekenregistraties van diesel personen- en bedrijfsvoertuigen door eigenaren woonachtig/gevestigd in Nijmegen, en is goed geschikt als het gaat om de impact van de milieuzone voor burgers, bedrijven en ZZP-ers.

Uitgangspunten/Aannames:

- Populatie: voertuigeigenaren woonachtig/gevestigd in Nijmegen/Lent o.b.v. kentekenregistratie RDW, stand Oktober, 2018
- Landelijke ontwikkeling instroom/uitstroom voertuigen naar leeftijd o.b.v. CBS (2018), onderwerp: motorvoertuigenpark

3. Bevindingen

De resultatentabellen zijn als bijlage toegevoegd. Bijlage 1 laat de uitkomsten van de prognose zien, Bijlage 2 plaatst het huidige (diesel) wagenpark van Nijmegen in perspectief van het Nederlandse wagenpark en het wagenpark in andere steden.

Belangrijkste conclusies:

1. **Dieselwagenpark eigenaren lijkt verouderd.** Het wagenpark waargenomen in het eigenarenbestand van Nijmegen lijkt verouderd ten opzichte van het wagenpark in andere steden. Het gevolg is dat invoering van een milieuzone in Nijmegen naar verwachting een grotere impact heeft op burgers, bedrijven en ZZP-ers. Aan de andere kant zijn de positieve effecten met betrekking tot luchtkwaliteit eveneens groter, omdat het verouderde wagenpark sneller wordt verschoont (zie Bijlage 2).
2. Het rijdende wagenpark, oftewel de voertuigen die in Nijmegen de meeste kilometers maken, sluit wel beter aan bij de landelijke beelden.
3. **Prognose 2022:** kijkend naar het eigenarenbestand dan zien we het volgende in 2022: op basis van autonome ontwikkeling krijgen in 2022 in Nijmegen en Lent naar verwachting 1.012 eigenaren van diesel personenauto's, 855 eigenaren van diesel bestelauto's en 218 eigenaren van diesel vrachtauto's, te maken met restricties door de invoering van de milieuzone.
4. **Prognose 2025:** kijkend naar het eigenarenbestand dan zien we het volgende in 2025: op basis van autonome ontwikkeling krijgen in 2025 in Nijmegen en Lent naar verwachting 1.679 eigenaren van diesel personenauto's en 987 eigenaren van diesel bestelauto's te maken met restricties door de invoering van de milieuzone.
5. Bij interpretatie van het aantal eigenaren (burgers, bedrijven, ZZP-ers) dat te maken krijgt met restricties van de milieuzone is het belangrijk rekening te houden met de omvang van de zone: eigenaren van dieselveertuigen die woonachtig/gevestigd zijn in de zone is de verwachting groter dat zij daadwerkelijk hun voertuig moeten vervangen (willen zij het voertuig nog voor de deur of de zaak kunnen parkeren), hetzelfde geldt voor bedrijven/ZZP-ers, met veel klant- of afleveradressen in de milieuzone. Eigenaren van personenauto's woonachtig in Nijmegen maar buiten de zone hoeven niet per definitie te vervangen, zij kunnen bijvoorbeeld ook hun gedrag kunnen aanpassen (bijv. met andere modaliteiten naar de milieuzone).

Bijlage I: Resultaten Prognose

Huidige samenstelling diesel wagenpark Nijmegen, stand Oktober 2018

Okt. 2018	Personen			Personen (cumulatief)	
	#	%		#	%
Euro 0	233	3%	Euro 0	233	3%
Euro 1	50	1%	Euro 0 t/m 1	283	3%
Euro 2	276	3%	Euro 0 t/m 2	559	7%
Euro 3	1.129	13%	Euro 0 t/m 3	1.688	20%
Euro 4	2.165	26%	Euro 0 t/m 4	3.853	45%
Euro 5	3.839	45%	Euro 0 t/m 5	7.692	91%
Euro 6	798	9%	Euro 0 t/m 6	8.490	100%
Totaal	8.490	100%			

Bron: RDW, oktober 2018, aangeleverd door Gemeente Nijmegen

Okt. 2018	Bestel			Bestel (cumulatief)	
	#	#		#	%
Euro 0	239	239	Euro 0	239	6%
Euro 1	127	127	Euro 0 t/m 1	366	9%
Euro 2	288	288	Euro 0 t/m 2	654	16%
Euro 3	707	707	Euro 0 t/m 3	1.361	34%
Euro 4	976	976	Euro 0 t/m 4	2.337	58%
Euro 5	1.313	1.313	Euro 0 t/m 5	3.650	90%
Euro 6	400	400	Euro 0 t/m 6	4.050	100%
Totaal	4.050	4.050			

Bron: RDW, oktober 2018, aangeleverd door Gemeente Nijmegen

Okt. 2018	Vracht			Vracht (cumulatief)	
	#	%		#	%
Euro 0	29	5%	Euro 0	29	5%
Euro 1	9	2%	Euro 0 t/m 1	38	7%
Euro 2	31	5%	Euro 0 t/m 2	69	12%
Euro 3	50	9%	Euro 0 t/m 3	119	21%
Euro 4	34	6%	Euro 0 t/m 4	153	26%
Euro 5	150	26%	Euro 0 t/m 5	303	52%
Euro 6	276	48%	Euro 0 t/m 6	579	100%
Totaal	579	100%			

Bron: RDW, oktober 2018, aangeleverd door Gemeente Nijmegen

Prognose samenstelling diesel wagenpark Nijmegen in 2022

2022	Personen		Personen (cum.)	
	#	%	#	%
Euro 0	129	2%	129	2%
Euro 1	28	0%	157	2%
Euro 2	153	2%	310	4%
Euro 3	702	8%	1.012	12%
Euro 4	1.798	21%	2.810	33%
Euro 5 / schoner*	5.680	67%	8.490	100%
Totaal	8.490	100%		
Impact eigenaren	1.012	12%		

: eigenaar voldoet niet aan milieuzone-norm

* : aannahme nieuwe instroom wagenpark voldoet aan milieuzone norm

Bron: Buck Consultants International, 2019

2022	Bestel		Bestel (cum.)	
	#	%	#	%
Euro 0	172	4%	172	4%
Euro 1	92	2%	264	7%
Euro 2	208	5%	472	12%
Euro 3	383	9%	855	21%
Euro 4	682	17%	1.538	38%
Euro 5 / schoner*	2.512	62%	4.050	100%
Totaal	4.050	100%		
Impact eigenaren	855	21%		

: eigenaar voldoet niet aan milieuzone-norm

* : aannahme nieuwe instroom wagenpark voldoet aan milieuzone norm

Bron: Buck Consultants International, 2019

2022	Vracht		Vracht (cum.)	
	#	%	#	%
Euro 0	21	4%	21	4%
Euro 1	6	1%	27	5%
Euro 2	22	4%	50	9%
Euro 3	30	5%	80	14%
Euro 4	22	4%	101	18%
Euro 5	116	20%	218	38%
Euro 6 / schoner*	361	62%	579	100%
Totaal	579	100%		
Impact eigenaren	218	38%		

: eigenaar voldoet niet aan milieuzone-norm

* : aannahme nieuwe instroom wagenpark voldoet aan milieuzone norm

Bron: Buck Consultants International, 2019

Prognose samenstelling diesel wagenpark Nijmegen in 2025

2022	Personen		Personen (cum.)	
	#	%	#	%
Euro 0	72	1%	72	1%
Euro 1	15	0%	87	1%
Euro 2	85	1%	172	2%
Euro 3	389	5%	562	7%
Euro 4	1.117	13%	1.679	20%
Euro 5 of schoner	6.811	80%	8.490	100%
Totaal	8.490	100%		
Impact eigenaren	1.679	20%		

: eigenaar voldoet niet aan milieuzone-norm

* : aannname nieuwe instroom wagenpark voldoet aan milieuzone norm

Bron: Buck Consultants International, 2019

2022	Bestel		Bestel (cum.)	
	#	%	#	%
Euro 0	124	3%	124	3%
Euro 1	66	2%	191	5%
Euro 2	150	4%	341	8%
Euro 3	277	7%	617	15%
Euro 4	370	9%	987	24%
Euro 5 of schoner	3.063	76%	4.050	100%
Totaal	4.050	100%		
Impact eigenaren	987	24%		

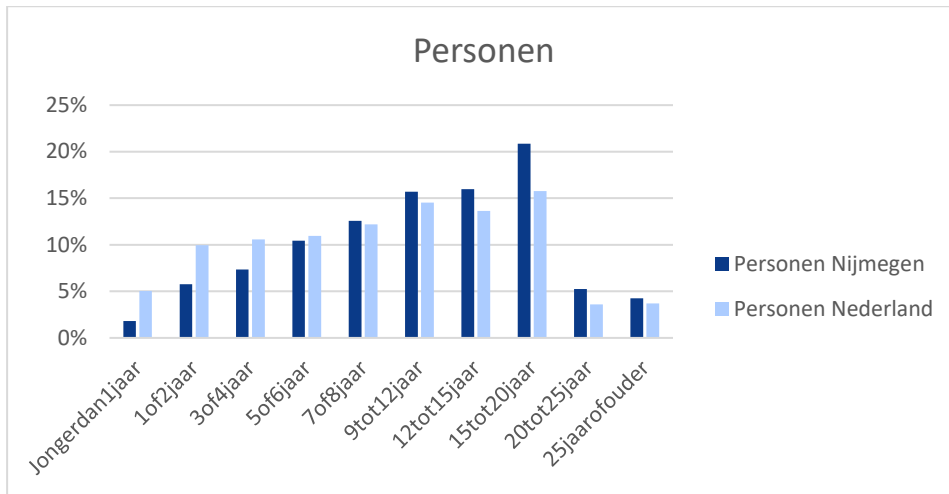
: eigenaar voldoet niet aan milieuzone-norm

* : aannname nieuwe instroom wagenpark voldoet aan milieuzone norm

Bron: Buck Consultants International, 2019

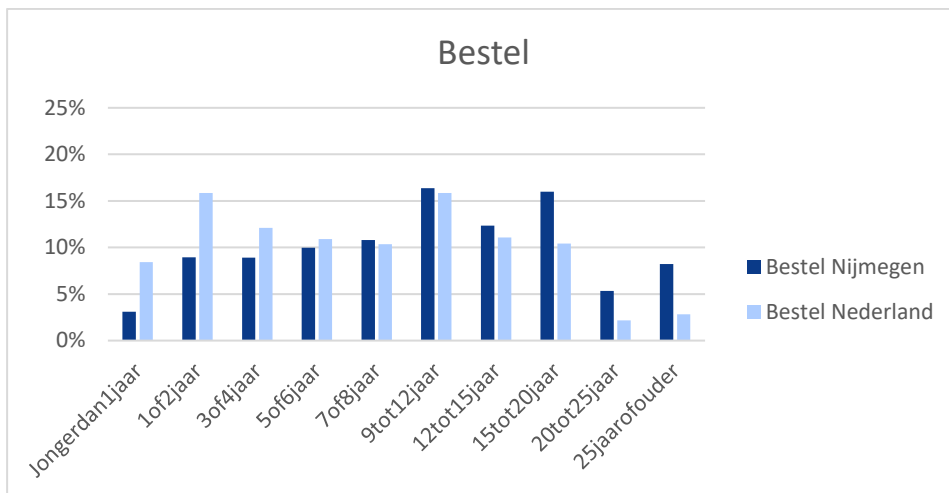
Bijlage II: Vergelijking Wagenparken

Personenauto's naar leeftijd in Nijmegen en Nederland (let op inclusief benzine):



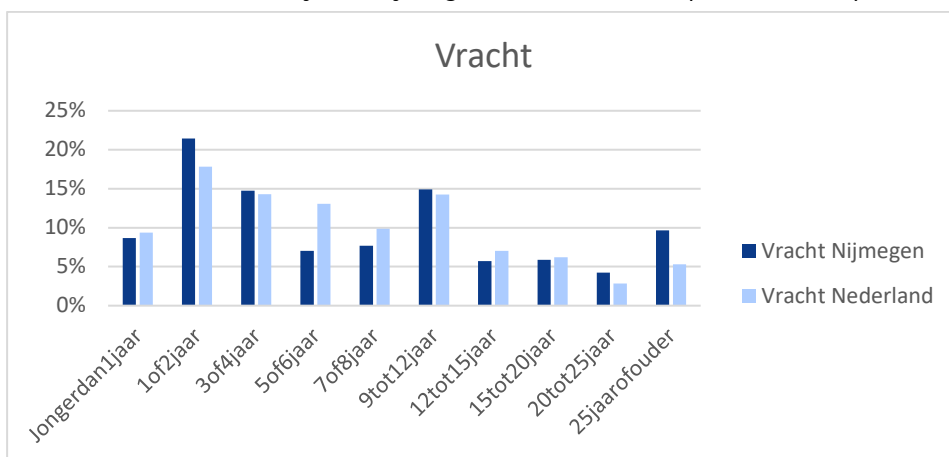
Bron: CBS (2018)

Bestelauto's naar leeftijd in Nijmegen en Nederland (>90% diesel):



Bron: CBS (2018)

Vrachtauto's naar leeftijd in Nijmegen en Nederland (>90% diesel):



Bron: CBS (2018)

Waargenomen wagenparken naar Euroklassen in Nijmegen en twee andere steden (Maastricht/Eindhoven):

	Nijmegen	Eindhoven (binnen ring)	Nijmegen	Maastricht	Eindhoven
	<i>Nov. 2018</i>	<i>2018</i>	<i>Okt. 2018</i>	<i>Dec. 2018</i>	<i>2018</i>
	<i>kentekenoz.</i>	<i>kentekenoz.</i>	<i>registraties RDW</i>	<i>registraties RDW</i>	<i>registraties RDW</i>
	<i>rijdend</i>	<i>rijdend</i>	<i>eigenaren</i>	<i>eigenaren</i>	<i>eigenaren</i>
Personen	N=18.454	N=4.740	N=8.490	N=3.765	N=13.584
0	0%	0%	3%	0%	2%
1	0%	0%	1%	0%	1%
2	1%	1%	3%	2%	3%
3	7%	6%	13%	9%	12%
4	14%	14%	26%	19%	23%
5	42%	41%	45%	48%	42%
6	35%	35%	9%	21%	18%
Bestel	N=9.468	N=1.374	N=4.050	N=3.305	
0	0%	0%	9%	0%	
1	0%	0%	3%	0%	
2	2%	0%	7%	0%	
3	10%	0%	17%	1%	
4	12%	3%	23%	3%	
5	46%	62%	31%	66%	
6	28%	34%	10%	30%	
Vracht	N=2.895	N=327	N=579	N=519	
0	0%	0%	5%	4%	
1	0%	0%	2%	1%	
2	1%	1%	5%	4%	
3	4%	4%	9%	11%	
4	4%	5%	6%	6%	
5	25%	32%	26%	30%	
6	57%	44%	48%	43%	