

Onderzoek naar de effectiviteit van de subsidie aan de Openbare Bibliotheek Gelderland Zuid

Inhoudsopgave

1.	Samenvatting, conclusies en aanbevelingen	2
2.	Inleiding	7
3.	Afspraken	9
4.	Output	17
5.	Maatschappelijke effecten	24
6.	Bijlage: uitkomsten Burgerpeiling en Gezondheidsmonitor	34
7.	Bronnen	40

Datum: 15 oktober 2015

Gemeente Nijmegen

Bureau Onderzoek en Statistiek (Afdeling Bestuursondersteuning en Advies), in samenwerking met Cluster Control & Audit van bureau Concernexperts (Afdeling Financiën)

E-mailadres: onderzoek.statistiek@nijmegen.nl

1. Samenvatting, conclusies en aanbevelingen

1.1. Inleiding

Jaarlijks voert de gemeente Nijmegen een onderzoek uit naar de effectiviteit van een bepaalde subsidiestroom. Voor 2015 heeft het college gekozen voor een onderzoek naar de effectiviteit van de subsidie van de gemeente Nijmegen aan de Openbare Bibliotheek Gelderland Zuid (verder te noemen de bibliotheek). Bij dit onderzoek hebben we vooral gekeken naar de maatschappelijke opbrengst: wat levert de bibliotheek de Nijmeegse bevolking op? Daarbij maken we onderscheid tussen twee niveaus:

- Output: bijvoorbeeld het aantal leden, het aantal uitleningen en de tevredenheid over de bibliotheek bij de leden.
- Outcome: maatschappelijke effecten, bijvoorbeeld het vergroten van het leesplezier en de taalbeheersing en het bijdragen aan de persoonlijke ontwikkeling.

De effectiviteit van subsidies aan de bibliotheek is moeilijk meetbaar. We hebben een toetsend en signalerend onderzoek van beperkte omvang uitgevoerd, waarbij we op basis van bestaande informatiebronnen meer inzicht in de effecten willen geven. Het doel is niet om met harde bewijzen voor de effecten te komen. Ook is een globale toets gedaan of de bibliotheek haar afspraken met de gemeente over de inrichting van het bibliotheekwerk nakomt. Het onderzoek richt zich op de periode 2012-2015.

In paragraaf 1.2 staan de hoofdbevindingen van het onderzoek. In de paragrafen daarna zijn de conclusies en samenvatting opgenomen met betrekking tot het nakomen van de afspraken (1.3), de output (1.4) en de maatschappelijke effecten (1.5). In paragraaf 1.6 staan enkele aanbevelingen.

1.2. Hoofdbevindingen

- *De bibliotheek komt haar afspraken met de gemeente na.*
- *Voor zover nu meetbaar, zien we dat de bibliotheek qua output beter presteert dan landelijk.*
- *Lokale bevolkingsonderzoeken laten zien dat bibliotheekgebruikers relatief vaak positief scoren op maatschappelijke betrokkenheid, actief burgerschap, cultuurparticipatie en de deelname aan (cultuur)educatie.*
- *Landelijke onderzoeken laten positieve effecten zien van a. landelijke concepten die de bibliotheek in Nijmegen uitrolt (de Bibliotheek op School, BoekStart) en b. lokale bibliotheekprojecten gericht op laaggeletterden.*
- *De indicaties en bewijzen, die we gevonden hebben voor de maatschappelijke opbrengst van de bibliotheek, sluiten aan bij door de gemeente gewenste effecten (betere taalbeheersing, meer leesplezier, bijdragen aan de persoonlijke ontwikkeling).*

1.3. Nakomen van afspraken m.b.t. inrichting bibliotheekwerk (uitgewerkt in hoofdstuk 3)

- Het plan voor de inrichting van een toekomstbestendige bibliotheekvoorziening is uitgevoerd.
- De bibliotheek werkt eraan om haar activiteiten dicht in de buurt van de mensen en laagdrempelig aan te bieden.
- De bibliotheek heeft een flink aanbod voor specifieke doelgroepen.

Plan voor inrichting toekomstbestendige, nabije en laagdrempelige bibliotheekvoorziening uitgevoerd

Na de geplande sluiting van 7 vestigingen en de opening van 1 nieuwe vestiging in 2012 en 2013, zijn er nu 6 vestigingen die gespreid over de stad liggen. De gemiddelde afstand tot de bibliotheek is in Nijmegen 1,6 kilometer, wat vergelijkbaar is met het gemiddelde beeld voor de vaste set van benchmarksteden¹.

In gebieden, waar vestigingen zijn gesloten, worden andere vormen van bibliotheekwerk ingezet. In stadsdelen, waar een vestiging gesloten is, zijn basisscholen aangehaakt op de Bibliotheek op School. Met de Bibliotheek op School wordt een groep bediend, voor wie een korte afstand tot de bibliotheek belangrijker is dan voor middelbare scholieren en volwassenen, die zelfstandig grotere afstanden in de stad kunnen afleggen. Klantenadviseurs proberen met partners activiteiten op te zetten, onder meer in wijken en op scholen. Er is gewerkt aan een snelle toegang voor iedereen tot de hele collectie van de bibliotheek en er is ondersteuning geboden bij de toegang tot e-boeken.

Bibliotheek heeft flink aanbod voor specifieke doelgroepen

De gemeente vraagt om speciale aandacht voor een aantal groepen: Nijmegenaren van buitenlandse afkomst, laaggeletterden, ouderen en jeugd t/m 18 jaar. De bibliotheek biedt veel voorzieningen en activiteiten voor de doelgroepen kinderen/jongeren en laaggeletterden. Deze zijn gericht op leesplezier, lees- en schrijfvaardigheid en mediawijsheid. Een belangrijke voorziening voor de basisschooljeugd is de Bibliotheek op School, gericht op het bevorderen van leesplezier en mediawijsheid van kinderen. Van de 42 basisscholen zijn er 22 aangehaakt bij dit concept. Tot de 22 aangehaakte basisscholen behoren 15 scholen, waar relatief veel kinderen met laag opgeleide ouders op zitten, en 2 scholen voor speciaal onderwijs. Bij 5 van die 15 scholen wordt in de peuterspeelzalen tevens gewerkt met BoekStart, gericht op het meer voorlezen aan baby's. Voor de ouderen is Bibliotheek aan Huis een belangrijke voorziening. Ook zijn er enkele activiteiten specifiek gericht op Nijmegenaren van buitenlandse herkomst. Vanuit haar rol van ketenintendant voor literatuur organiseert de bibliotheek samen met andere partijen diverse activiteiten.

1.4. Output (uitgewerkt in hoofdstuk 4)

De door de gemeente gewenste output is dat de bibliotheek op landelijk niveau blijft presteren voor het aantal leden, uitleningen en bezoekers.

- Het percentage bibliotheekleden onder de volwassenen is hoger dan landelijk.
- Bij de volwassenen zijn er meer gebruikers dan leden van de bibliotheek.
- Het percentage leden onder de jongeren is hoger dan landelijk, maar we weten niet hoeveel jongeren daadwerkelijk gebruik maken van de bibliotheek.
- Het aantal uitleningen per inwoner is hoger dan landelijk. Landelijk lijkt het aantal uitleningen sterker te dalen dan in Nijmegen.
- De waardering van de leden voor de bibliotheek is hoog. Veel leden willen lid blijven. Veruit de meeste genoemde redenen daarvoor is dat ze gedrukte boeken willen blijven lenen.
- Er zijn verschillen in het gebruik van de bibliotheek tussen de stadsdelen, maar die zijn kleiner dan voor andere soorten cultuurparticipatie.

Percentage bibliotheekleden onder volwassenen hoger dan landelijk

In Nijmegen is het aandeel bibliotheekleden onder de volwassenen wat hoger dan landelijk. Het percentage bibliotheekleden onder de Nijmeegse volwassenen daalde van 15,2% in 2011 naar 12,6% in 2014. Ook landelijk was er sprake van een daling (van 13,8 in 2011 naar 12,2 in 2013).

¹ Arnhem, Eindhoven, Enschede, Groningen, Leiden, Maastricht, Nijmegen en Tilburg.

Meer gebruikers dan leden bij de volwassenen

De uitkomsten van de Burgerpeiling wijzen erop dat het bereik van de bibliotheek onder volwassenen hoger is dan het percentage leden doet vermoeden. In de Burgerpeiling 2013 gaf 37% van de volwassen Nijmegenaren aan gebruik te maken van de bibliotheek². Ook niet-leden kunnen gebruikmaken van de bibliotheek, bijvoorbeeld om er informatie op zoeken, de krant te lezen, te studeren, een activiteit te bezoeken of om met het pasje van de partner boeken te lenen.

In 2005 lag het aandeel volwassen Nijmegenaren dat gebruik maakt van de bibliotheek nog een stuk hoger (52%). De daling van het gebruik heeft vooral plaatsgevonden in de periode tot 2009, vooral bij jongvolwassenen en 30-49-jarigen, bij middelbaar en hoger opgeleiden en bij bewoners van Nijmegen-Oost. Vanaf 2009 is aandeel gebruikers nauwelijks gedaald. Wel daalde het aandeel frequente gebruikers van 24% in 2009 naar 21% in 2013. Bij deelgroepen is aandeel gebruikers sinds 2009 niet gedaald of licht gestegen: 65-plussers, middelbaar opgeleiden, Nijmegenaren van buitenlandse afkomst en bewoners van Nijmegen-Noord, Nijmegen-Oud-West en Dukenburg. Ouderen en Nijmegenaren van buitenlandse afkomst behoren tot de doelgroepen, voor welke de gemeente speciale aandacht van de bibliotheek verwacht.

Percentage bibliotheekleden onder jongeren hoger dan landelijk; geen cijfers over gebruik jongeren

In Nijmegen is het aandeel bibliotheekleden onder de jeugd (tot 18 jaar) hoger dan landelijk. Het percentage bibliotheekleden onder de Nijmeegse jeugd steeg van 72,8% in 2011 naar 89,6% in 2014 (25.741 leden). Ook landelijk steeg het percentage jeugdigen dat lid is van de bibliotheek, maar minder snel (van 62,5% in 2011 naar 64,6 in 2013). Dat het percentage leden onder de jongeren hoger dan is, hoeft niet te betekenen dat het gebruik ook hoger is. Een deel van de Nijmeegse jeugd is automatisch lid van de bibliotheek. Uit eerder onderzoek weten we dat niet alle personen die automatisch lid zijn ook gebruikmaken van de bibliotheek.

Aantal uitleningen per inwoner hoger dan landelijk

Het aantal uitleningen per inwoner - exclusief de verlengingen - is in Nijmegen hoger dan in Nederland (in 2013: 5,9 respectievelijk 5,0). De sluiting van zes bibliotheekvestigingen in 2012 heeft geleid tot een toename van het aantal uitleningen in enkele overgebleven vestigingen. Wel is het totaal aantal uitleningen in Nijmegen in de afgelopen jaren gedaald (in 2014 16% lager dan in 2011). Ook landelijk is er sprake van een daling. Deze lijkt sterker dan die in Nijmegen.

Waardering voor bibliotheek hoog; veel leden willen lid blijven

Bij de leden is de waardering voor de bibliotheek hoog. Veel leden willen lid blijven, vooral omdat ze gedrukte boeken willen blijven lenen en ook omdat ze het belangrijk vinden dat de bibliotheek blijft bestaan. Landelijk is er enerzijds sprake van a. een daling van de tijd die Nederlanders besteden aan het lezen van gedrukte teksten, b. een daling van de verkoop en uitleen van gedrukte boeken en c. een stijging van de verkoop en uitleen van e-boeken. Anderzijds blijven veel mensen boeken lezen en daarbij de voorkeur geven aan het lezen van gedrukte boeken.

Verschillen in bibliotheekgebruik tussen stadsdelen kleiner dan voor andere soorten cultuurparticipatie

De gemeente wil dat de bibliotheekfuncties voor alle woongebieden binnen Nijmegen gewaarborgd zijn. In dat verband zien we dat het aandeel bibliotheekgebruikers onder de volwassenen in zes van de negen stadsdelen niet heel ver afwijkt van het gemiddelde beeld. In drie stadsdelen is die afwijking groter: in Nijmegen-Nieuw-West en Nijmegen-Zuid is het aandeel bibliotheekgebruikers lager (29-30%) en in Nijmegen-Noord hoger (48%). De verschillen tussen de stadsdelen voor het bereik van de bibliotheek onder volwassenen (percentage gebruikers van de bibliotheek) zijn overigens kleiner dan voor het bereik van andere culturele instellingen (percentage dat gesubsidieerde podia en musea bezoekt).

² Najaar 2015 wordt de Burgerpeiling 2015 uitgevoerd. Begin 2016 zijn de uitkomsten hiervan beschikbaar.

1.5. Maatschappelijke effecten *(uitgewerkt in hoofdstuk 5)*

- Lokale bevolkingsonderzoeken laten zien dat bibliotheekgebruikers relatief vaak positief scoren op maatschappelijke betrokkenheid, actief burgerschap, cultuurparticipatie en de deelname aan (cultuur)educatie. Ook maken ze wat meer gebruik van internet.
- Landelijke onderzoeken laten de positieve effecten zien van a. landelijke concepten die de bibliotheek in Nijmegen uitrolt (de Bibliotheek op School, BoekStart) en b. lokale bibliotheekprojecten gericht op laaggeletterden.
- De indicaties en bewijzen, die we gevonden hebben voor de maatschappelijke opbrengst van de bibliotheek, sluiten aan bij door de gemeente gewenste effecten (betere taalbeheersing, meer leesplezier, bijdragen aan de persoonlijke ontwikkeling).

Meer maatschappelijke betrokkenheid bij bibliotheekgebruikers

Lokale bevolkingsonderzoeken laten zien dat bibliotheekgebruikers relatief vaak positief scoren op maatschappelijke betrokkenheid, actief burgerschap, cultuurparticipatie en de deelname aan (cultuur)educatie. Dit zien we bij alle onderscheiden deelgroepen: bij jongvolwassenen tot en met ouderen, bij lager, middelbaar en hoger opgeleiden, bij lagere en hogere welstandsklassen en bij autochtonen en Nijmegenaren van buitenlandse herkomst. Verder valt op dat bibliotheekgebruikers ook wat meer gebruikmaken van internet. Ook dit geldt voor diverse deelgroepen. We kunnen niet aangeven hoe deze samenhang precies in elkaar steekt. Leidt bibliotheekgebruik bijvoorbeeld tot een grotere maatschappelijke betrokkenheid, is het andersom of is er sprake van wederzijdse beïnvloeding?

Het zijn bevindingen die aansluiten bij wat de bibliotheek graag voor burgers wil betekenen. De bibliotheek wil bijdragen aan de zelfontplooiing van mensen, waardoor ze in staat zijn om bewust, kritisch en actief in de maatschappij te participeren. De bibliotheek wil partner in het sociale domein zijn, vanuit de visie dat de bibliotheekfuncties van belang zijn voor het jezelf kunnen redden, verbondenheid met en betrokkenheid bij de samenleving en het leveren van een actieve bijdrage aan de samenleving.

Positieve effecten van landelijke concepten die de bibliotheek in Nijmegen uitrolt

De Bibliotheek op School en BoekStart zijn programmalijnen binnen het landelijke Actieplan Kunst van Lezen 2012-2015. Wetenschappelijke bevindingen over het belang van lezen, voorlezen en de rol van ouders hierin hebben aan deze programmalijn ten grondslag gelegen. Voor beide programmalijnen wordt landelijk onderzoek uitgevoerd naar de effecten ervan. De bibliotheek heeft deze programmalijnen in Nijmegen uitgerold (22 basisscholen aangehaakt bij de Bibliotheek op School; 6 kinderdagverblijven/peuterspeelzalen aangehaakt bij BoekStart).

De Bibliotheek op School is gericht op het bevorderen van leesplezier en mediawijsheid van kinderen. De tussenresultaten van een wetenschappelijk onderzoek naar de effecten van de Bibliotheek op School laten een positief effect zien op de leesmotivatie en leesfrequentie van meisjes. Bij de jongens is dat positieve effect (nog) niet gemeten.

BoekStart is gericht op het meer voorlezen aan baby's. Een landelijk wetenschappelijk onderzoek naar de effecten van BoekStart laat verschillende positieve effecten zien. Meer ouders beginnen al vroeg met het voorlezen aan hun baby's en dat voorlezen heeft een positief effect op hun taalontwikkeling.

Positieve effecten van bibliotheekactiviteiten gericht op laaggeletterden

De bibliotheek biedt activiteiten gericht op laaggeletterden. Landelijk onderzoek onder de deelnemers van activiteiten van bibliotheken gericht op laaggeletterden laten op veel vlakken positieve effecten zien (leesvaardigheid, informatie opzoeken, internetgebruik, contacten leggen, activiteiten buitenshuis ondernemen, regelen van zaken en uitvoering van werk).

Bibliotheek streeft naar breed scala aan effecten

De bibliotheek streeft naar een breed scala aan maatschappelijke effecten binnen verschillende domeinen (educatie, cultuur, sociaal domein, economie), waaronder de door de gemeente gewenste effecten: een betere

taalbeheersing, een grotere mediawijsheid, meer leesplezier en bijdragen aan de persoonlijke ontwikkeling. De indicaties en bewijzen, die we gevonden hebben voor de maatschappelijke opbrengst van de bibliotheek, sluiten aan bij door de gemeente gewenste effecten

1.6. Aanbevelingen

- Het is wenselijk dat er meer gegevens beschikbaar komen over het bibliotheekgebruik in de stad. Het zou goed zijn om met de bibliotheek afspraken te maken over de levering van specifieke gegevens over de uitleningen (uitsplitsingen naar leeftijd, stadsdeel en soorten boeken). Daarbij kan gebruik gemaakt worden van cijfers die de bibliotheek jaarlijks ten behoeve van de beleidsontwikkeling door de Minister van Onderwijs, Cultuur en Wetenschap aan de Koninklijke Bibliotheek dient te leveren (Regeling gegevenslevering openbare bibliotheekvoorzieningen).
- Voor meer zicht op het bereik van de bibliotheek onder de jeugd zou het goed zijn om in de monitoronderzoeken van de GGD Gelderland-Zuid (Kindermonitor en E-MOVO, het monitoronderzoek onder middelbare scholieren) een vraag op te nemen over het gebruik van de bibliotheek.
- Voor de vergelijking met de landelijke output zouden de volgende indicatoren gebruikt kunnen worden:
 - percentage volwassenen dat lid van de bibliotheek is;
 - aantal uitleningen per jongere per jaar (exclusief verlengingen);
 - aantal uitleningen per volwassene per jaar (exclusief verlengingen).
- In de jaarverslagen van de bibliotheek wordt een overzicht gegeven van alle voorzieningen en activiteiten. Het zou goed zijn als de bibliotheek jaarlijks per doelgroep een overzicht van de voorzieningen en activiteiten oplevert.
- Een langlopend landelijk onderzoek naar de opbrengsten van de openbare bibliotheken³ moet leiden tot meer inzicht in die opbrengsten en meer kennis over het kunnen meten daarvan. Het is van belang dat de gemeente en de bibliotheek in overleg blijven over de uitkomsten van dit onderzoek.

³ Dit onderzoek is opgestart door het Sectorinstituut Openbare Bibliotheken (SIOB), dat inmiddels is opgegaan in de Koninklijke Bibliotheek (KB).

2. Inleiding

2.1. Aanleiding voor onderzoek

Op 1 oktober 2013 heeft het college het rapport “De effecten van subsidies”⁴ vastgesteld. In dit rapport is aanbevolen jaarlijks ten minste één onderzoek te doen naar de effecten van een bepaalde subsidie(stroom). Jaarlijks wordt zo’n onderzoek opgenomen in het collegeonderzoeksplan (Artikel 213a Gemeentewet). In 2015 is dat een onderzoek naar de effectiviteit van de subsidie aan de Openbare Bibliotheek Gelderland Zuid (verder te noemen de bibliotheek). Reden voor de keuze van dit onderwerp is dat allerlei veranderingen, waaronder de opkomst van e-boeken en de afname van de tijd die mensen aan lezen besteden, ervoor zorgen dat er nagedacht moet worden over de toegevoegde waarde van de bibliotheek. Een onderzoek naar de effecten van de subsidie aan de bibliotheek kan hierbij helpen. Met het onderzoek proberen we inzicht geven in de toegevoegde waarde van de bibliotheek in relatie tot algemene en gemeentelijke doelstellingen. Het onderzoek richt zich op de periode 2012-2015.

Het onderzoek is uitgevoerd bureau Onderzoek en Statistiek, in samenwerking met het cluster Control & Audit van bureau Concernexperts (Afdeling Financiën).

2.2. Opzet en uitvoering van het onderzoek

Bij dit onderzoek naar de effectiviteit van de bibliotheek hebben we vooral gekeken naar de maatschappelijke opbrengst: wat levert de bibliotheek de Nijmeegse bevolking op? De focus van het onderzoek ligt dus op de doeltreffendheid van het werk van de bibliotheek, en daarmee ook van de subsidie die door de gemeente wordt verstrekt om dat werk mogelijk te maken.

In de zojuist genoemde rapportage van het evaluatieonderzoek “De effecten van subsidies” wordt onder meer geconcludeerd dat de effectiviteit van subsidies moeilijk meetbaar is. Dat dit zeker ook geldt voor de subsidie aan de bibliotheek, blijkt duidelijk uit de eerste bevindingen van een lang lopend landelijk onderzoek gericht op het beter meetbaar maken van de maatschappelijk effecten van openbare bibliotheken⁵. Dit onderzoek is in 2012 gestart in opdracht van het sectorinstituut openbare bibliotheken (SIOB), dat inmiddels is opgegaan in de Koninklijke Bibliotheek (KB). Ons lokale onderzoek betreft een toetsend en signalerend onderzoek van beperkte omvang, waarbij we op basis van bestaande informatiebronnen meer inzicht in de effecten proberen te geven. Het doel is niet om met harde bewijzen voor de effecten te komen.

Naast het element van doeltreffendheid kijken we globaal ook naar zaken die met de doelmatigheid te maken hebben, zoals de omvang van de subsidie, de inrichting van het bibliotheekwerk en de afspraken hierover met de gemeente. Ook hierbij gaat het om toetsing en signalering en zeker niet om een compleet bedrijfsvoeringsonderzoek.

Samenvattend gaat dit onderzoek dus over de maatschappelijke opbrengst van de bibliotheek en over de inspanningen die daarvoor geleverd worden.

Met betrekking tot de inspanningen zijn de volgende onderzoeksvragen geformuleerd:

- Wat is de omvang van de subsidie?
- Wat voor (prestatie)afspraken heeft de gemeente met de bibliotheek gemaakt over de invulling van de kernfuncties en het realiseren van gemeentelijke doelstellingen/accenten?

⁴ Voutz, H. (2013). De effecten van subsidies: een evaluatieonderzoek. Gemeente Nijmegen.

⁵ Huysmans, F., & Oomes, M. (2013). Netherlands Institute for Public Libraries Measuring the public library’s societal value: A methodological research program. International Federation of Library Associations and Institutions, 39(2), 168–177.

- Op wat voor manier geeft de bibliotheek invulling aan de kernfuncties en welke activiteiten hebben te maken met gemeentelijke doelstellingen/accenten?
- Houdt de bibliotheek zich aan de met de gemeente gemaakte afspraken?

Hoofdstuk 3 gaat over de omvang van de subsidie, de afspraken tussen de gemeente en de bibliotheek en de uitvoering van die afspraken.

Met betrekking tot de opbrengsten/effecten maken we onderscheid tussen twee niveaus:

- Wat kunnen we zeggen over de output? Bijvoorbeeld het aantal leden, het aantal uitleningen en de tevredenheid over de bibliotheek bij de leden.
- Wat kunnen we zeggen over de outcome? Met outcome bedoelen we de maatschappelijke effecten, zoals veranderingen in gedrag, kennis, vaardigheden, houding en levensomstandigheden (bijvoorbeeld het vergroten van het leesplezier en de taalbeheersing en het bijdragen aan de persoonlijke ontwikkeling).

In hoofdstuk 4 en 5 geven we inzicht in de output respectievelijk maatschappelijke effecten van de bibliotheek.

Voor het beantwoorden van de onderzoeksvragen zijn de volgende bronnen bestudeerd:

- lokale en landelijke statistieken over de output;
- verantwoording door de bibliotheek over de periode 2012-2014, onder meer de jaarverslagen van de bibliotheek;
- klantenonderzoek van de bibliotheek;
- de Burgerpeiling, die tweejaarlijks door bureau Onderzoek en Statistiek wordt uitgevoerd (bibliotheekgebruik is één van de onderwerpen);
- het databestand voor Nijmegen van de Gezondheidsmonitor 2012: een onderzoek dat is uitgevoerd door de GGD Gelderland-Zuid als onderdeel van een landelijk onderzoek, waarbij alle GGD'en, het RIVM en het CBS samenwerken (bibliotheekbezoek is één van de onderwerpen);
- stukken over lopend en afgerond landelijk onderzoek naar de maatschappelijke opbrengst van (onderdelen van) het bibliotheekwerk.

Een overzicht van alle bronnen is achterin deze rapportage opgenomen.

Aan de bibliotheek is gevraagd om aanvullende informatie naar aanleiding van vragen die de bestudeerde stukken oproepen. Verder heeft de bibliotheek de conceptrapportage gelezen om daar fouten uit te kunnen halen en om suggesties te kunnen doen voor aanvullingen op de gepresenteerde informatie.

3. Afspraken

In dit hoofdstuk beschrijven we in hoofdlijnen welke afspraken de gemeente met de bibliotheek heeft gemaakt over de inrichting van het bibliotheekwerk. Voor die afspraken is aangegeven of deze zijn nagekomen. Voorafgaand daaraan geven we zicht op de omvang van de subsidie.

3.1. Subsidie

De gemeente verstrekt subsidie aan de bibliotheek voor het uitvoeren van het bibliotheekwerk in Nijmegen. In de afgelopen jaren heeft de gemeente de volgende jaarlijkse subsidiebedragen aan de bibliotheek verstrekt:

	subsidie	aantal inwoners	subsidie: euro per inwoner
2012	5.413.387	165.182	32,8
2013	5.521.655	166.382	33,2
2014	5.036.330	168.292	29,9
2015	5.027.846	170.739	29,4
ontwikkeling 2012-2014	-7,1%	+3,4%	-10,1%

De daling van de subsidie vanaf 2014 is het gevolg van een structurele bezuiniging van €600.000. Dat het verschil tussen 2013 en 2014 niet exact dit bedrag is, heeft te maken met indexering. In 2015 is het geïndexeerde subsidiebedrag verleend (bedrag 2014 plus 1,42%) min een bedrag van €80.000. Dit bedrag is uitgenomen uit het gemeentefonds voor de collectieopbouw van de landelijke digitale bibliotheek. Met de nieuwe bibliotheekwet, die per 1 januari 2015 is ingegaan, is geregeld dat de Koninklijke Bibliotheek vanaf 2015 landelijk e-boeken gaat aanbieden. Om dit te betalen is er een uitname uit het gemeentefonds gedaan van € 0,47 per inwoner in 2015. Tot en met 2014 droegen de bibliotheken een bedrag af aan de Vereniging Openbare Bibliotheken (VOB) om dit te organiseren. Nu dat niet meer hoeft, is dit bedrag in mindering gebracht op de subsidie.

In de periode 2012-2014 is het jaarlijkse subsidiebedrag met 7,1% gedaald. Omdat tegelijkertijd het aantal inwoners met steeg (+3,4%) is de subsidie voor het bibliotheekwerk in aantal euro's per inwoner sterker gedaald, namelijk met ruim 10%.

Daarnaast wordt vanuit het programma Onderwijs gedurende vijf jaar (2013-2017) een subsidie van € 50.000 per jaar verleend voor het opstarten van de Bibliotheek op School, een landelijk concept gericht op bevorderen van leesplezier en mediawijsheid van kinderen.

In de tabel hieronder is de Nijmeegse subsidie voor de jaren 2012 en 2015 vergeleken met die in vijf steden uit onze vaste set van benchmarksteden. Een vergelijking met Maastricht en Leiden kan niet gemaakt worden. In Maastricht behoort de bibliotheek tot een bredere organisatie, waar onder andere ook het Centre Céramique onder valt. En in Leiden is maakt de bibliotheek deel uit van BplusC, een fusieorganisatie van een centrum voor kunst en cultuur, een bibliotheek en twee volksuniversiteiten.

In CBS-Statline zijn de gemeentelijke uitgaven voor het bibliotheekwerk opgenomen ; de cijfers lopen tot en met 2013. Voor 2014 en 2015 zijn de cijfers opgevraagd via de gemeenten.

	subsidie voor bibliotheekwerk: euro per inwoner	
	2012	2015
<i>NIJMEGEN</i>	33	29
vaste set van benchmarksteden:		
Arnhem	32	29
Eindhoven	25	19
Enschede	23	21
Groningen	32	26
Tilburg	30	28
gemeenten met 150.000 tot 250.000 inwoners	30	
Nederland	31	

Voor 2012 is Nijmegen ook vergeleken met de gemeentegrootteklasse 150.000-250.000 inwoners en met Nederland in totaliteit.

In Nijmegen zijn de gemeentelijke uitgaven voor het bibliotheekwerk relatief gezien (subsidie per inwoner) ongeveer even hoog als in Arnhem, iets hoger dan in Tilburg en Groningen en hoger dan in Enschede en Eindhoven. Deze vergelijking is bedoeld om een globaal beeld te geven van de omvang van de subsidie voor de bibliotheek. Bij de vergelijking hebben we niet gekeken naar wat de bibliotheken in die steden precies bieden (bijvoorbeeld het aantal vestigingen, de openingstijden, de omvang van de collectie, de inrichting van het bibliotheekwerk in de wijken, het aantal activiteiten gericht op doelgroepen, de samenwerking met andere partijen en het aantal medewerkers). Verschillen tussen steden kunnen ook met andere zaken te maken hebben, bijvoorbeeld met verschillen in de huisvestingskosten.

In 2016 zal een bedrag van €100.134 bezuinigd worden op de subsidie van de gemeente Nijmegen voor de bibliotheek. Dit naar aanleiding van een in 2015 genomen besluit over de verdeling van een geplande bezuiniging van €350.000 over de zes grote culturele instellingen in Nijmegen. Tegelijk is in het *Coalitieakkoord 2014-2018: Werken aan een sociale, duurzame en ondernemend Nijmegen* opgenomen dat de bibliotheek structureel 3 ton extra subsidie gaat ontvangen. Naar aanleiding daarvan zal de bibliotheek in 2015 een aanvraag doen voor het realiseren van een extra vestiging in Nijmegen-West.

3.2. Uitvoering geven aan kernfuncties

Introductie

Op 1 januari 2015 is de nieuwe bibliotheekwet ingegaan. In deze wet is vastgelegd dat iedere Nederlander toegang moet hebben tot een openbare bibliotheek, zowel in fysieke als digitale vorm. De wet biedt de garantie dat gemeenten niet zomaar de bibliotheek kunnen sluiten.

In de wet worden vijf kernfuncties van een openbare bibliotheekvoorziening onderscheiden:

- ter beschikking stellen van kennis en informatie;
- bieden van mogelijkheden tot ontwikkeling en educatie;
- bevorderen van lezen en het laten kennismaken met literatuur;
- organiseren van ontmoeting en debat;
- laten kennis maken met kunst en cultuur.

Alleen als alle kernfuncties worden vervuld, is volgens de wet sprake van een openbare bibliotheekvoorziening. In de memorie van toelichting is de nuancering aangebracht dat de uitvoering van de functies op veel verschillende manieren mogelijk zijn, bijvoorbeeld via regionale samenwerking. Hierdoor hoeft niet elke bibliotheek en bibliotheekvestiging in gelijke mate aan de functies inhoud te geven.

De functies waren al opgenomen in de "Richtlijnen voor de Basisbibliotheek" uit 2005. Bibliotheken werken dus al jarenlang aan de invulling van de functies.

Afspraken

De subsidieverstrekking van de gemeente Nijmegen aan de bibliotheek voor de jaren 2012-2015 is bedoeld voor het uitvoeren van de eerste drie kernfuncties van de bibliotheek: 1. kennis en informatie, 2. educatie en 3. lezen en literatuur. Gesteld wordt dat de kernfuncties 4 (kunst en cultuur) en 5 (ontmoeting en debat) in Nijmegen al door andere organisaties worden ingevuld. Daarom verstrekt de gemeente hiervoor aan de bibliotheek geen aparte opdracht. Wel gaat de gemeente akkoord met activiteiten in het kader van deze kernfuncties als die door anderen in de gebouwen van de bibliotheek georganiseerd worden of als ze direct voortvloeien uit de eerste drie kernfuncties⁶.

Enige tijd na het besluit over het verlenen van de budgetsubsidie 2012-2014 verscheen de Cultuurvisie (2012). Daarin staat dat de bibliotheek ketenintendant voor literatuur is. Van de ketenintendanten wordt verwacht dat ze samenwerken met partners, onder meer ten behoeve van talentontwikkeling.

Uitvoering afspraken

Uit de bestudeerde stukken blijkt dat de bibliotheek uitvoering geeft aan deze functies via het aanbod in de vestigingen, via voorzieningen op scholen en in kinderdagverblijven/peuterspeelzalen en via allerlei activiteiten, die deels georganiseerd worden met partners. In de komende paragrafen is meer informatie over die voorzieningen en activiteiten opgenomen.

Vanuit haar rol als ketenintendant stimuleert de bibliotheek literaire activiteiten en de samenwerking met en tussen literaire partners. De bibliotheek organiseert samen met haar partners de aftrap van het literaire seizoen de 'Letterbrouwerij'. En vanuit de Stichting Literaire Activiteiten Nijmegen worden onder andere het Nijmeegs Boekenfeest, het Kinderboekenfeest en het Poeziefest georganiseerd. Verder biedt de bibliotheek een 'podium' voor literaire activiteiten waar eenieder gebruik van kan maken.

3.3. Inrichting van toekomstbestendige bibliotheekvoorziening

Afspraken

De bibliotheek heeft als opdracht om een toekomstbestendige bibliotheekvoorziening in te richten, waarbij de bibliotheekfunctie in alle wijken gewaarborgd moet zijn. De manier waarop de bibliotheek invulling geeft aan deze opdracht is de verantwoordelijkheid van de organisatie zelf. De gemeente verplicht de bibliotheek niet om in elke wijk een bibliotheekfiliaal te handhaven. Het voorstel van de bibliotheek is om zeven van de twaalf bibliotheekvestigingen in Nijmegen te sluiten (Bottendaal, Brakkenstein, Hengstdal, Heselaan, Lent, Lindenholt en Neerbosch) en vijf volwaardige vestigingen over te houden, die goed gespreid over de stad liggen (De Mariënburg, Zwanenveld, Muntweg, Hatert en Oosterhout).

Voor het verantwoord kunnen uitoefenen van de bibliotheekfunctie in wijken waar bibliotheken sluiten, dienen andere vormen van bibliotheekwerk ingezet te worden. Voor de jeugd gaat de bibliotheek naar de school. In het stuk "Uitwerking door de OBGZ van de drie kernfuncties waarop de OBGZ zich volgens de opdracht van de gemeente Nijmegen in de komende budgetperiode dient te focussen" is bij de functie educatie aangegeven dat minimaal 7 scholen gebruik gaan maken van de Bibliotheek op School en dat de bibliotheek BoekStart gaat aanbieden:

"In 2014 liggen er concepten voor Bibliotheek op school formules die (financieel) haalbaar zijn voor scholen voor het

⁶ In het beleidsplan 2011-2016 van de Bibliotheek Gelderland-Zuid staat dat de kernfuncties van de bibliotheek in de praktijk niet strikt van elkaar te scheiden zijn. Een ontmoeting met een schrijver organiseren past bijvoorbeeld zowel binnen 'lezen en literatuur' als binnen 'ontmoeting en debat'. Er is volgens de bibliotheek sprake van een wisselwerking, waarin kernfuncties elkaar aanvullen en versterken.

basisonderwijs en maken minimaal 7 scholen gebruik van een dergelijk concept. Dit aantal van 7 scholen is gebaseerd op het aantal van 7 vestigingen dat gesloten gaat worden."

"In wijken waar bibliotheken worden gesloten wordt gegarandeerd dat voor doelgroepen die aan de wijk gebonden zijn (kinderen tot 12 jaar en ouderen) de bibliotheekfunctie ingevuld wordt bij scholen en andere wijkvoorzieningen."

De Bibliotheek op school is een samenwerking met basisscholen waarbij de bibliotheek de kwaliteit van de bibliotheekfunctie kan waarborgen. Doel van dit concept is het stimuleren van leesplezier en mediawijsheid (slim informatie kunnen zoeken). De Bibliotheek op School richt zich op kinderen, ouders en leerkrachten. In de school komt een digitale koppeling met de collectie van de bibliotheek en er komt naar wens een fysieke collectie van bibliotheekmaterialen in de school. Daarnaast geven bibliotheekmedewerkers begeleiding op het gebied van mediawijsheid. Dit betekent een uitbreiding van de dienstverlening naast de leesbevorderingsactiviteiten en groepsbezoeken van klassen.

BoekStart is een vertaling van het Bibliotheek op School-concept naar peuterspeelzalen. BoekStart is een programma dat het lezen met heel jonge kinderen wil bevorderen én ouders met jonge kinderen wil laten genieten van boeken. BoekStart gaat uit van de gedachte dat kinderen die al op jonge leeftijd in aanraking komen met boeken een voorsprong (op school) ontwikkelen waar ze hun hele leven voordeel van hebben. Samen een boekje kijken, plaatjes aanwijzen en benoemen, versjes leren, verhaaltjes vertellen en ernaar luisteren, versterkt bovendien de band tussen ouder en kind.

Ook digitale mogelijkheden, zoals het via internet (gratis) reserveren en verlengen van media, en Bibliotheek aan Huis worden genoemd als middelen voor het toegankelijk houden van de bibliotheek.

Uitvoering afspraken

De zeven hierboven genoemde vestigingen zijn gesloten. Echter in Lent is in 2013 een nieuwe vestiging opengegaan in voorzieningenhart De Ster. Dat betekent dat er nu zes Nijmeegse bibliotheekvestigingen zijn. Volgens dit jaar op CBS-Statline gepubliceerde cijfers over de gemiddelde afstand van burgers tot de bibliotheek bedraagt die afstand in Nijmegen 1,6 kilometer. Ten opzichte van onze vaste set van benchmarksteden (Arnhem, Eindhoven, Enschede, Groningen, Leiden, Maastricht, Tilburg) is dat gemiddeld. Voor heel Nederland is die afstand wat hoger (1,8 km). In Nijmegen is de gemiddelde afstand tot de bibliotheek het laagst in Nijmegen-Centrum (0,6 km). In de overige stadsdelen varieert deze van 1,1 (Noord) tot 2,2 (Nieuw-West, Lindenholt).

Na het verlenen van de budgetsubsidie 2012-2014 heeft de gemeente samen met de schoolbesturen primair onderwijs en de bibliotheek afspraken gemaakt over de invoering van de Bibliotheek op School in de periode 2013-2017 en is besloten om vanuit het programma Onderwijs gedurende vijf jaar (2013-2017) een opstartsubsidie te verlenen van € 50.000 per jaar.

Begin 2015 heeft de gemeente van de bibliotheek het stuk "Verantwoording 2014 subsidie gemeente Nijmegen de Bibliotheek op school in Nijmegen" ontvangen. Daaruit blijkt onder meer het volgende:

- Eind 2014 waren er 12 basisscholen waar de Bibliotheek op School draaide; 9 van die 12 scholen zijn brede scholen.
- Begin 2015 en voorjaar 2015 gaat de Bibliotheek op School op nog eens 8 basisscholen (waaronder 4 brede scholen) en 2 scholen voor speciaal onderwijs draaien.
- Voor 2017 zal Bibliotheek op School op 22 van de 42 basisscholen draaien, waaronder 15 van de 20 achterstandsscholen.
- Nog eens 5 andere scholen overwogen om aan te haken bij de Bibliotheek op School.
- De 6 pilotscholen voor de Bibliotheek op School zijn positief over het concept en over de samenwerking met de bibliotheek en gaan door met het concept.
- In 2014 heeft de Bibliotheek 16 Nijmeegse leerkrachten opgeleid tot leescoördinator.

- Veel van de scholen waar de Bibliotheek op School draait doen mee met de landelijke monitor. De uitkomsten leveren adviezen op voor de leescoördinatoren. Op 6 Nijmeegse scholen is er nu een leesmediaplan om gericht te werken aan deze adviezen.

In de stadsdelen, waar 1 of 2 bibliotheekvestiging gesloten zijn, zijn 1 of meer scholen aangesloten bij de Bibliotheek op School:

- Lindenholt (gesloten: Lindenholt): De Lindenhoeve, De Bloemberg, De Wingerd, Kampus en De Luithorst.
- Nijmegen-Oud-West (gesloten: Heselaan): Michiel de Ruyterschool, De Wieken en Aquamarijn.
- Nijmegen-Nieuw-West (gesloten: Neerbosch-Oost): Neerbosch-Oost en De Lanteerne.
- Nijmegen-Oost (gesloten: Bottendaal en Hengstdal): De Sterredans (De Klokkenberg overweegt om aan te sluiten).
- Nijmegen-Zuid (gesloten Brakkenstein): De Klumpert, De Vossenburcht⁷.

Bij de bibliotheek werkzame klantenadviseurs spelen een rol bij het organiseren van bibliotheekwerk in de wijken. Zij zijn bezig met het uitbreiden van het netwerk, het zoeken van samenwerkingspartners en het organiseren van activiteiten. Daarbij gaat het onder meer om activiteiten op scholen en in de wijken.

Om de collectie materialen goed bereikbaar te houden voor alle vestigingen is ingezet op het verspreidingssysteem. Iedereen heeft snelle toegang tot de hele collectie van de bibliotheek door de snelle service na het reserveren van materialen. In 2014 is de Bibliotheek Wise app gelanceerd. Hierdoor kunnen klanten direct reserveren, verlengen en in de catalogus zoeken.

Mensen die niet zelf naar een bibliotheekvestiging kunnen gaan, kunnen gebruik maken van Bibliotheek aan Huis.

3.4. Aandacht voor doelgroepen

Afspraken

De gemeente vraagt om speciale aandacht voor een aantal bevolkingsgroepen: Nijmegenaren van buitenlandse afkomst, laaggeletterden, ouderen en jeugd t/m 18 jaar.

In de "Uitvoeringsovereenkomst budgetsubsidie Gemeente Nijmegen en Stichting Openbare Bibliotheek Gelderland Zuid voor de subsidieperiode 2012 t/m 2014" staat: *"Taalbeheersing en goed je weg kunnen vinden in onze informatiemaatschappij zijn belangrijke basisvaardigheden. Hierbij dient speciale aandacht te gaan naar bevolkingsgroepen die wat betreft deze vaardigheden extra ondersteuning nodig hebben, zoals de (kansarme) basisschooljeugd, ouderen en specifieke groepen allochtonen."*

In het stuk "Uitwerking door de OBGZ van de drie kernfuncties waarop de OBGZ zich volgens de opdracht van de gemeente Nijmegen in de komende budgetperiode dient te focussen" vinden we de volgende passages:

"Met de nadruk op de jeugd van 0 tot 18 jaar bestrijkt de OBGZ in 2014 in samenwerking met het onderwijsveld de hele doorgaande leerlijn van voorschoolse educatie tot en met de volwasseneneducatie. De OBGZ fungeert hierbij als informatiemakelaar⁸."

"De OBGZ biedt in een doorgaande leerlijn professionele producten aan op het gebied van leesbevordering en mediawijsheid in het onderwijs van 0 - 18 jaar.

50% van de peuterspeelzalen en kinderdagverblijven wordt bereikt met activiteiten (leesbevordering).

⁷ Voor Nijmegen-Zuid geldt dat de oude bibliotheekvestiging en de scholen die nu aangesloten zijn bij de Bibliotheek op School ver uit elkaar liggen.

⁸ Bibliotheekmedewerkers fungeren als schakel tussen de collectie en de bibliotheekgebruikers. Zo adviseren ze onder meer over welke boeken er zijn, over welke informatie er over bepaalde onderwerpen is en over de kwaliteit en betrouwbaarheid van die informatie.

De bibliotheek biedt BoekStart aan voor baby's.

75% van het basisonderwijs wordt bereikt met activiteiten op het gebied van leesbevordering en mediawijsheid. De focus ligt hierbij op de achterstandsscholen.

60% van het voortgezet onderwijs wordt bereikt met activiteiten op het gebied van leesbevordering en mediawijsheid. Het VMBO zal de komende beleidsperiode speciale aandacht krijgen."

"De OBGZ biedt in alle vestigingen collecties voor speciale doelgroepen aan zoals Makkelijk lezen pleinen (dyslectici) en Taalpleinen voor inburgeraars en analfabeten (wegens ruimtegebrek ontbreken deze voorzieningen in de locatie Oosterhout)."

In het collegevoorstel voor de subsidie voor 2015 is onder de kop 'doelstelling' het volgende opgenomen:
"Met het verlenen van subsidie aan de Openbare Bibliotheek Gelderland Zuid bestrijden wij laaggeletterdheid, stimuleren wij lezen, leesplezier, mediawijsheid en persoonlijke ontwikkeling."

Uitvoering afspraken

Hieronder geven we een overzicht van wat de bibliotheek in de afgelopen jaren voor de genoemde doelgroepen gedaan heeft.

Laaggeletterden

- Samen met partners werken aan het herkennen en aanpakken van laaggeletterdheid (Nijmegen, Arnhem en Overbetuwe hebben in 2014 een bondgenootschap tegen laaggeletterdheid gesloten).
- Taalpunten in de vestigingen met oefenmateriaal voor laaggeletterden.
- Taalhuizen in de vestigingen (geschoolde vrijwilligers houden spreekuur en kunnen gericht helpen bij het ontwikkelen van taalvaardigheid).
- Een Klik&Tik-cursus voor UVW-cliënten die moeite hebben met taal en internetgebruik.
- Een leesgroep voor medewerkers van Breed (sociale werkvoorziening).
- Een leeskring laaggeletterden (opgezet met het ROC).
- Activiteiten in het kader van de Week van de Alfabetisering.
- Aandacht vragen voor laaggeletterdheid via de reizende Taalexpositie.
- ROC en bibliotheek werken samen bij het helpen van mensen die het Nederlands niet helemaal beheersen. Cursisten leggen groepsbezoeken af aan de bibliotheek.

Nijmegenaren van buitenlandse afkomst

- Taalpleinen voor inburgeraars (en laaggeletterden).
- Grootste Leerkring allertijden voor NT1- en NT2-cursisten in 2014.
- Gratis taalabonnement en een rondleiding voor cursisten van verschillende taalaanbieders (ROC, Vluchtelingenwerk Oost Nederland).
- Activiteiten in het kader van de Week van de Alfabetisering.

Jeugd t/m 18 jaar, waaronder (kansarme) basisschooljeugd

- De bibliotheek probeert zo veel mogelijk basisscholen aan te haken bij het de Bibliotheek op School-concept. In de vorige paragraaf is beschreven dat 22 van de 42 basisscholen zijn aangehaakt bij de Bibliotheek op School. Tot die 22 basisscholen behoren 15 scholen, waar relatief veel kinderen met laag opgeleide ouders op zitten, en 2 scholen voor speciaal onderwijs.
- Op vier peuterspeelzalen bij basisscholen waar de Bibliotheek op School draait wordt sinds 2012 ook gewerkt met BoekStart. Het gaat om peuterspeelzalen bij achterstandsscholen. Drie van de vier peuterspeelzalen liggen in stadsdelen waar in 2012 een bibliotheekvestiging gesloten is (Notedop in Nijmegen-Nieuw-West, Wigwam in Nijmegen-Oud-West en Pino in Lindenholt). In 2015 vond een uitbreiding van BoekStart plaats naar Hatert en Nijmegen-Noord. Ouders die hun baby of peuter aanmelden als bibliotheeklid krijgen een BoekStartkoffertje. Dit leidde tot 1.081 inschrijvingen tot eind 2014.

- In 2015 gaat de VoorleesExpress voor kinderen van 2 t/m 8 jaar met een taalachterstand van start (vrijwilliger helpt ouders om van voorlezen een goede gewoonte te maken om zo de taalontwikkeling van hun kinderen te stimuleren).
- Makkelijk Lezen Plein voor dyslectici.
- Activiteiten rondom de Kinderboekenweek (Nijmeegs Kinderboekenfeest).
- Brugklassen in het voortgezet onderwijs doen mee aan de voorleeswedstrijd Read2me!
- Jongeren wordt geleerd hoe ze digitaal een in de kaartenbak op zoek kunnen naar de beste informatiebronnen voor hun werkstuk (via het educatieve programma Bigipedia).
- Lezen met de Sterren geeft middelbare scholieren de kans om met de schrijver van een boek hun leerervaring te delen (samenwerking bibliotheek, boekhandel en de Wintertuin).
- Activiteiten in kader van de Nationale voorleesdagen.
- Deelname door scholieren aan Nederland Leest.
- Kinderplein tijdens de Vierdaagse (levert nieuwe bibliotheekleden op).
- Inzetten van Leerdoelenmatrix om na te gaan hoe de bibliotheek scholen kan ondersteunen.
- Op peuterspeelzalen lezen 50-plussers voor aan peuters (samenwerkingsproject tussen bibliotheek, Swon en KION).
- Deelname door scholen aan de landelijke jeugdkrakercompetitie (kinderen leren om zelfstandig informatie op internet te zoeken).
- Kinderjury bus: kinderen mogen stemmen op het mooiste boek van het jaar.
- 'Lezen, de mooiste les ooit', een nieuwsbrief voor primair onderwijs.
- 'Leestips', een nieuwsbrief voor leerkrachten, leescoördinatoren, vrijwilligers en pedagogisch medewerkers.
- Deelname van scholen aan de Week van de Mediawijsheid.
- Het muziekproject 'School's loud' (samenwerking tussen Doornroosje en de bibliotheek).

De bibliotheek bereikt met haar activiteiten ook scholen, peuterspeelzalen, kinderdagverblijven, die (nog) niet aangehaakt zijn op de Bibliotheek op School of BoekStart, en haalt de eerder in deze paragraaf genoemde percentages voor het gewenste bereik van scholen, peuterspeelzalen, kinderdagverblijven.

Ouderen

- Bibliotheek aan Huis voor mensen die aan huis gebonden zijn door ouderdom of ziekte.
- Voorlezen aan ouderen.
- Deskundigheid op het gebied van aangepast lezen. In dat kader wordt aan ouderen informatie verstrekt over leeshulpmiddelen.

3.5. Overige afspraken

Afgesproken is dat de bibliotheek de toegang tot digitale content (e-boeken) verbetert. Uit de bestudeerde stukken blijkt dat de bibliotheek begeleiding heeft geboden bij het starten met e-boeken en inloopsprekuren heeft georganiseerd. In 2014 werden door de leden van de Openbare Bibliotheek Gelderland-Zuid 16.355 e-boeken via bibliotheek.nl geleend.

De gemeente vraagt de bibliotheek om gebruik te maken van de code Cultural Governance. In de jaarverslagen beschrijft de bibliotheek op welke wijze de code wordt nageleefd. Daarbij hoort de opmerking dat de OBGZ al sinds 1 januari 2006 conform de regels van Cultural Governance wordt bestuurd.

Afgesproken is dat de bibliotheek invulling geeft aan cultureel ondernemerschap, met name gericht op een diversiteit aan literaire activiteiten.

De bibliotheek wil niet dat ondernemen financiële risico's met zich meebrengt (wat eigenlijk wel bij ondernemen hoort), omdat dat niet past bij een gesubsidieerde instelling. Wel wil de bibliotheek een

ondernemende houding ten toon spreiden: kansen die voorbij komen pakken en ook op eigen initiatief kansen creëren. Samen met literaire partners stimuleert en organiseert de bibliotheek literaire activiteiten (o.a. Letterbrouwerij, Nijmeegs Boekenfeest, Kinderboekenfeest en Poeziefest). De bibliotheek biedt een 'podium' voor literaire activiteiten waar eenieder gebruik van kan maken. Verder is de bibliotheek op zoek naar (particuliere) fondsen en naar betekenisvolle samenwerking met bedrijven⁹, waarbij de doelen niet conflicterend zijn en passen bij de bibliotheek. Enkele recente voorbeelden hiervan zijn de volgende: de bibliotheek participeert in het platform van Nijmegen Deelstad, heeft een analyse gemaakt van enkele fondsen (wat zijn de doelen en kan de bibliotheek hierin bijdragen?), heeft een plan geschreven voor het project B-Slash om jongeren op het vmbo meer aan het lezen te krijgen, dat gefinancierd wordt door meerdere innovatiefondsen, en werkt samen met welzijnsinstellingen (onder meer bij de projecten Mediawijsheid en VoorleesExpress).

⁹ Het komt steeds meer voor dat bedrijven alleen bereid zijn om geld te geven als dat bijdraagt aan de positionering van het bedrijf en aan een positieve merkbeleving. Ze geven geen geld als ze er alleen naamsvermelding voor terugkrijgen.

4. Output

In dit hoofdstuk beschrijven we eerste welke wensen de gemeente ten aanzien van de output van de bibliotheek heeft. Daarna geven we een beeld of aan die wensen is voldaan.

4.1. Door de gemeente gewenste output

In de Stadsbegrotingen is de gewenste output in de afgelopen jaren een aantal keer bijgesteld.

In de Stadsbegroting 2012-2015 staat: *“We streven naar consolidatie en waar mogelijk verdere verhoging van leden- en bezoekersaantallen.”* Bij de indicator ‘aantal bezoekers bibliotheek’ wordt uitgegaan van een stijging van het aantal bezoekers t.o.v. 2011.

In de Stadsbegroting 2013-2016 wordt niet meer uitgegaan van een groei van het aantal bezoekers, maar van een stabilisatie.

In de Stadsbegroting 2014-2017 is de indicator ‘aantal bezoekers’ vervangen door ‘aantal uitleningen’. Er wordt uitgegaan van een stabilisatie van het aantal uitleningen. In dit verband wordt het volgende opgemerkt: *“Een toekomstbestendige bibliotheek vraagt verder om innovatie en minder aandacht (voor de afnemende uitleen van) ‘fysieke’ boeken.”*

En in de stadsbegroting 2015-2018 wordt uitgaan van eerst een daling van het aantal uitleningen en daarna een stabilisatie.

In artikel 3 van de *“Uitvoeringsovereenkomst budgetsubsidie Gemeente Nijmegen en Stichting Openbare Bibliotheek Gelderland Zuid voor de subsidieperiode 2012 t/m 2014”* zijn de door de bibliotheek te leveren prestaties benoemd. Voor de subsidie voor 2015 gelden dezelfde afspraken.

Met betrekking tot de output is de volgende prestatie benoemd: *“Wij verwachten dat de OBGZ in deze budgetperiode minimaal volgens de landelijke tendensen presteert als het gaat om aantal bezoekers, leden en uitleningen.”*

Daarbij wordt gewezen op allerlei landelijke en lokale ontwikkelingen die van invloed zullen zijn op het bereik van doelgroepen (verschuiving van bezoeken van vestigingen naar bezoeken van website; verlengde uitleentermijn; sluiting van 7 van de 12 vestigingen in Nijmegen; aanbod van nieuwe diensten zoals de Bibliotheek op School en Bibliotheek aan Huis waardoor doelgroepen op een andere wijze bediend worden; aanbod van een digitale collectie waarbij digitale databanken geraadpleegd kunnen worden).

4.2. Gerealiseerde output

Percentage dat lid is van de bibliotheek

In 2014 waren 17.561 volwassenen lid van de bibliotheek. Het percentage bibliotheekleden onder de volwassen Nijmegenaren daalde van 15,2% in 2011 naar 12,6% in 2014. Ook landelijk daalde het aandeel leden onder de volwassenen (van 13,8 in 2011 naar 12,2 in 2013; nog geen cijfer voor 2014 beschikbaar).

In 2013 was 13,1% van de volwassen Nijmegenaren lid van de bibliotheek. Dat was iets hoger dan gemiddeld in Nederland (12,2% in 2013). In enkele benchmarksteden was het percentage leden onder de volwassenen in 2013 wat lager (Arnhem, Eindhoven en Enschede) en in enkele andere wat hoger (Groningen, Maastricht). De verschillen zijn niet groot.

Het percentage Nijmegenaren onder de 18 jaar dat lid is van de bibliotheek steeg van 72,8% in 2011 naar 89,6% in 2014 (25.741 leden). Deels gaat het om jongeren die lid zijn via hun schoolpas en om kinderen die op een school zitten die deelneemt aan de Bibliotheek op School. Niet alle jeugdigen die automatisch lid zijn van de bibliotheek, maken gebruik van de bibliotheek¹⁰.

¹⁰ Zo weten we uit de Jeugdmonitor 2007/2008 dat een deel van de Nijmeegse middelbare scholieren niet gebruikmaakte van hun gratis bibliotheeklidmaatschap.

Ook landelijk steeg het percentage jeugdigen dat lid is van de bibliotheek, maar minder snel (van 62,5% in 2011 naar 64,6 in 2013; nog geen cijfers voor 2014 beschikbaar).

In 2013 was 82,4% van de Nijmeegse jongeren lid van de bibliotheek. Dat was hoger dan gemiddeld in Nederland (64,6%) en ook hoger dan in de meeste benchmarksteden. Bij de vergelijking met Nederland en andere steden moeten we wel bedenken dat de mate waarin kinderen en jongeren automatisch lid zijn van invloed is op hoe hoog het percentage leden onder de jongeren is. Een vergelijking voor het percentage jeugdigen dat gebruikmaakt van de bibliotheek zou een ander beeld kunnen geven. We beschikken niet over cijfers om een dergelijke vergelijking te kunnen maken.

Gebruik van de bibliotheek

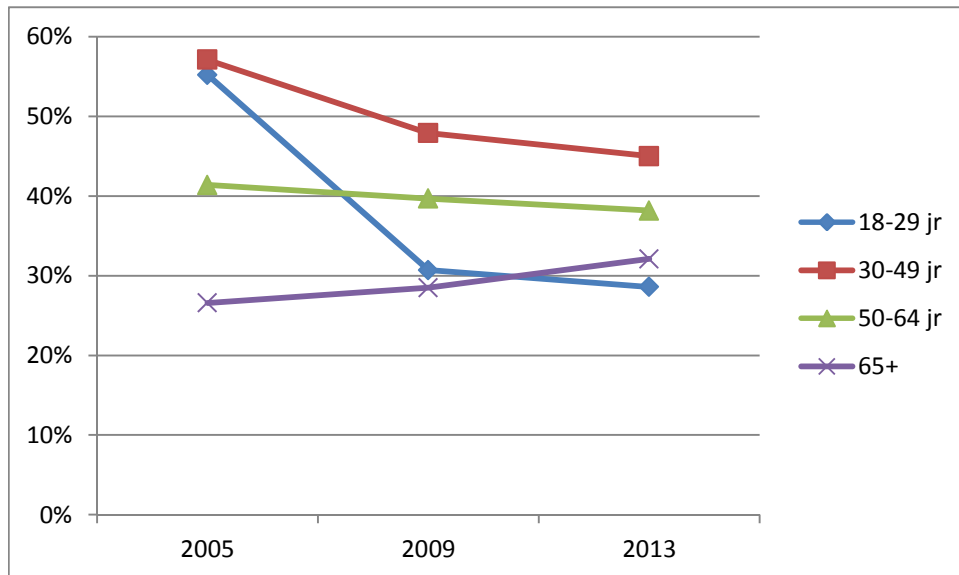
Het hoeft niet zo te zijn dat alle leden van de bibliotheek er ook gebruik van maken. Aan de andere kant zijn ook niet-leden welkom in de bibliotheek, bijvoorbeeld om er te studeren of kranten en tijdschriften te lezen. Verder kunnen niet-leden met het pasje van een huisgenoot boeken komen lenen. Daarom zijn cijfers over het gebruik van de bibliotheek een belangrijke aanvulling op de cijfers over de ledentallen.

In ons tweejaarlijkse, grootschalige bevolkingsonderzoek onder volwassen Nijmegenaren vragen we of men gebruik maakt van de bibliotheek¹¹. De uitkomsten laten een dalend gebruik zien, waarbij er sprake is van verschillen tussen deelgroepen en -gebieden.

In de periode 2005-2013 daalde het percentage gebruikers van 52 naar 37%. Die daling vond vooral plaats in de periode 2005-2009 (van 52 naar 38%). Het percentage frequente gebruikers (maandelijks of wekelijks) daalde in de periode 2005-2013 van 30 naar 21%. Die daling was sterker in de periode 2005-2009 (van 30 naar 24%) dan in de periode 2009-2013.

In de periode 2005-2009 daalde het percentage gebruikers relatief sterk bij de 18-29-jarigen.

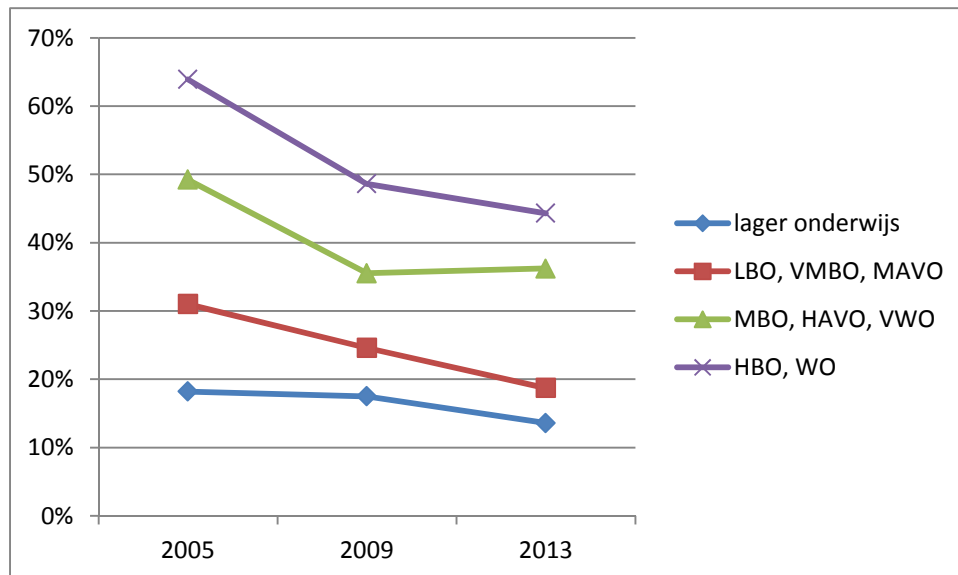
Bij de 65-plussers is er sprake van een lichte stijging van het gebruik vanaf 2005 (zie figuur 1).



¹¹ Bij een steekproefonderzoek is er altijd sprake van nauwkeurigheidsmarges. Het gemeten percentage kan in werkelijkheid wat hoger of lager liggen. Verder weten we niet in hoeverre er sprake is van selectieve non-respons. Bij de uitvoering van de Burgerpeiling letten we er goed op dat we voldoende respondenten per gebied hebben, met de juiste verdeling naar geslacht en leeftijd. Personen van 90 jaar en ouder en personen in verpleeg- en verzorgingshuizen nemen we niet mee in het onderzoek. De cijfers uit de Burgerpeiling geven goed ontwikkelingen weer, omdat het onderzoek door de jaren heen zo veel mogelijk op dezelfde wijze is uitgevoerd.

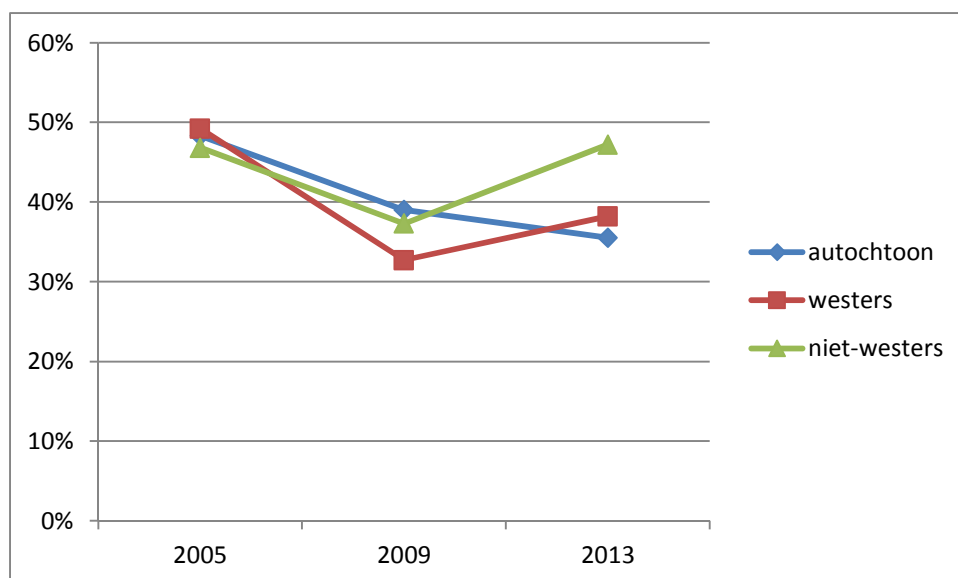
Figuur 1: percentage volwassen Nijmegenaren dat gebruik maakt van de bibliotheek naar leeftijdscategorie
Bron: Burgerpeiling

In de periode 2005-2009 daalde het percentage gebruikers relatief sterk bij de hoog- en middelbaar opgeleiden. In de periode 2009-2013 steeg het percentage gebruikers licht bij de middelbaar opgeleiden (zie figuur 2).



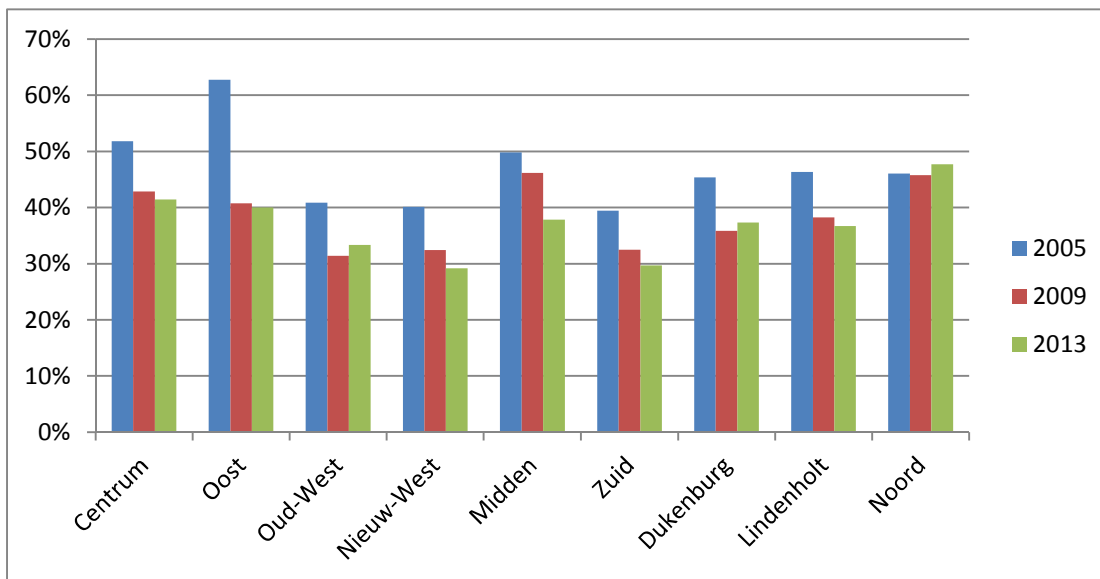
Figuur 2: percentage volwassen Nijmegenaren dat gebruik maakt van de bibliotheek naar opleidingsniveau
Bron: Burgerpeiling

In de periode 2009-2013 steeg het percentage gebruikers onder de Nijmegenaren van niet-westerse herkomst (zie figuur 3). Bij deze groep nam vooral het aantal niet-frequente gebruikers (minder dan 1 keer per maand) toe.



Figuur 3: percentage volwassen Nijmegenaren dat gebruik maakt van de bibliotheek naar etniciteit
Bron: Burgerpeiling

In de periode 2005-2009 nam het percentage gebruikers relatief sterk af in Nijmegen-Oost en in de periode 2009-2013 in Nijmegen-Midden. In Nijmegen-Noord is het percentage gebruikers het meest stabiel (zie figuur 4). De verschillen tussen de stadsdelen voor het bereik van de bibliotheek (percentage gebruikers) zijn kleiner dan voor het bereik van andere culturele instellingen (gesubsidieerde podia, musea).



Figuur 4: percentage volwassen Nijmegenaren dat gebruik maakt van de bibliotheek naar stadsdeel
Bron: Burgerpeiling

In steden behorend tot onze vaste set van benchmarksteden wordt het gebruik van de bibliotheek niet of niet op dezelfde wijze gemeten.

We beschikken niet over actuele cijfers over het gebruik van de bibliotheek door de jeugd. De laatste meting in het kader van de Nijmeegse Jeugdmonitor werd in 2007 uitgevoerd.

Aantal bezoekers

In feite gaat het om cijfers over het aantal bezoeken, niet over het aantal verschillende bezoekers.

In de jaarverslagen voor 2013 en 2014 zijn geen gegevens meer opgenomen over het aantal bezoeken aan de bibliotheekvestigingen. Als reden daarvoor geeft de bibliotheek dat steeds meer vestigingen deel uitmaken van een multifunctionele omgeving, waarin meerder culturele partners zitten. Op die locaties is het niet mogelijk het aantal bezoekers te tellen. In Nijmegen geldt dat bijvoorbeeld voor vestigingen gehuisvest in een multifunctionele accommodatie of wijkgebouw. Een tweede reden is dat het ook bij nieuwe vormen van bibliotheekwerk, zoals Bibliotheek op School, niet goed mogelijk is om bezoekers te tellen.

Er zijn nog meer redenen waarom cijfers over het aantal bezoeken zich niet goed lenen voor een vergelijking met het landelijke beeld:

- De uitleentermijn is van invloed op de hoogte van het aantal bezoeken. Een langere uitleentermijn verlaagt het aantal bezoeken.
- Ook het niveau van de digitale dienstverlening is een factor van belang. Denk aan het gemak waarmee mensen thuis boeken kunnen reserveren en verlengen.
- De landelijke cijfers zijn deels gebaseerd op metingen bij de ingang door telporties en deels op schattingen.
- Het totaal aantal bezoeken zegt niets over het aantal verschillende bezoekers.

Tevredenheid over het gebruik

Onder vooral de volwassen leden (vanaf 16 jaar) heeft de bibliotheek in 2014 een onderzoek uitgevoerd. De waardering voor de bibliotheekvestigingen in de regio is hoog (gemiddeld rapportcijfer: 7,9) en is gelijk aan de landelijke benchmark. Ook de Nijmeegse vestigingen scoren goed. Voor de vestigingen Mariënborg en Zwanenveld is het oordeel gelijk aan dit gemiddelde, voor de vestiging Muntweg wat hoger (8,2)¹².

Een ruime meerderheid is tevreden over de omvang van het aanbod van de collectie tijdschriften en kranten (86%), romans/ leesboeken (82%) en informatieve materialen (79%).

Tien procent van de klanten heeft in het voorgaande jaar één of meer activiteiten in de bibliotheek bezocht. Gevraagd is naar de meest aansprekende activiteiten. Een boekpresentatie (34%) en lezing (32%) zijn het meest genoemd, gevolgd door een tentoonstelling, cursus of thema-avond (circa een kwart). De minst aansprekende activiteiten zijn een rondleiding in een bibliotheek, een spreekuur van een andere organisatie en een infostand.

Negen op de tien klanten geeft aan dat men over vijf jaar (heel) waarschijnlijk nog lid van de bibliotheek is. De voornaamste redenen daarvoor zijn boeken te kunnen lenen (92% versus 12% om e-boeken te kunnen lenen) en omdat men het belangrijk vindt dat de bibliotheek blijft bestaan (64%). Andere redenen zijn: om dvd's/cd's te kunnen lenen (39%), om materialen voor mijn studie/opleiding te kunnen lenen (15%), om boeken voor anderen te kunnen lenen (8%) en om te kunnen internetten (3%). Een paar procent geeft aan (heel) waarschijnlijk geen lid meer te zijn.

Aantal uitleningen

De sluiting van zes bibliotheekvestigingen in Nijmegen in 2012 heeft geleid tot een toename van het aantal uitleningen in enkele overgebleven vestigingen. Wel is het totaal aantal uitleningen in Nijmegen in de afgelopen jaren gedaald van 1.374.202 in 2011 naar 1.151.105 in 2014 (-16%). Bij deze cijfers zijn de verlengingen meegerekend. Uitleningen van e-boeken zijn niet meegerekend (16.355 in 2014 door alle leden in Gelderland-Zuid).

Ook de landelijke uitleencijfers - exclusief de verlengingen - laten een daling zien. In 2013 lag het aantal uitleningen 16% lager dan in 2011 (cijfers voor 2014 nog niet beschikbaar). Voor Nijmegen geldt dat het aantal uitleningen - inclusief verlengingen - in 2013 12% lager lag dan in 2011. De daling van het aantal uitleningen lijkt in Nijmegen dus minder sterk dan in Nederland.

Bij een vergelijking met het landelijke beeld kan het meerekenen van uitleningen vertekenend werken. Dit omdat de lengte van de uitleentermijn, die per bibliotheek kan verschillen, van invloed is op het aantal verlengingen. Voor een zuivere vergelijking hebben we de bibliotheek gevraagd om ten behoeve van dit onderzoek het jaarlijks aantal uitleningen exclusief de verlengingen aan te leveren. Voor de jaren 2013 (976.787 uitleningen) en 2014 (940.041) kon de bibliotheek deze cijfers leveren. Voor 2013 kunnen we het jaarlijks aantal uitleningen per inwoner in Nijmegen - exclusief verlengingen - (5,9) vergelijken met het landelijke cijfer (5,0); het aantal uitleningen is in Nijmegen blijkt relatief hoog te zijn. Voor 2014 is het landelijke cijfer nog niet beschikbaar. Voor de toekomst is het van belang om het aantal uitleningen exclusief verlengingen te blijven volgen.

De landelijke uitleencijfers zijn uitgesplitst naar jeugd en volwassenen. Zo zien we dat het gemiddeld aantal uitleningen per inwoner van Nederland beneden de 18 jaar (11) veel hoger ligt dan het gemiddeld aantal uitleningen per volwassen Nederlander (3).

¹² De andere vestigingen scoren wat lager, maar het absoluut aantal respondenten voor die andere vestigingen is gering.

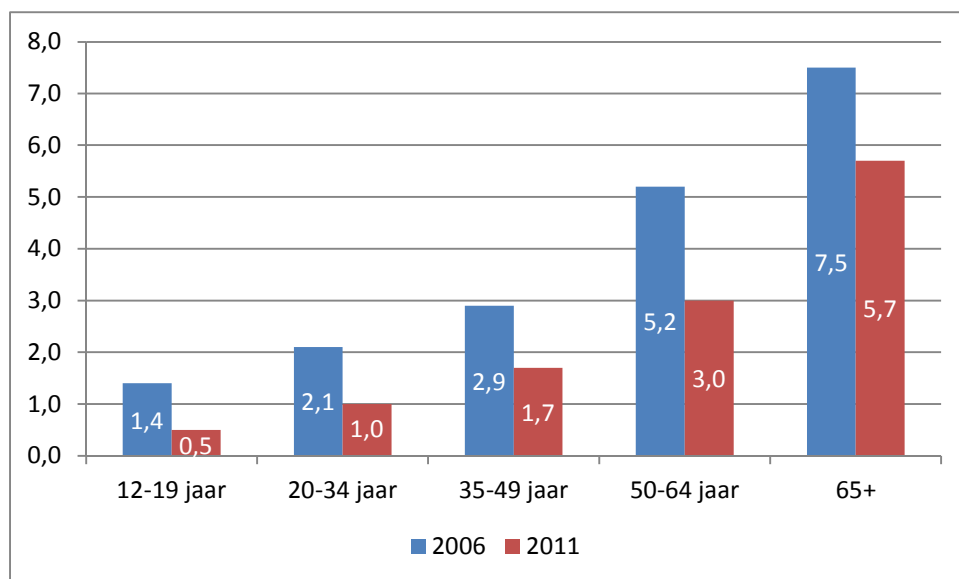
Voor de periode 1999-2012 laten de landelijke cijfers het volgende beeld zien:

- Het aantal geleende boeken in de categorie volwassenen daalde met 42%. De omvang van de collectie boeken voor volwassenen nam met 40% af.
- Het aantal uitleningen in de categorie jeugd daalde met 32%. De omvang van de collectie jeugdboeken nam met 17% af.
- Vooral voor jongeren, maar ook voor volwassenen geldt dat het aantal uitleningen per lid is afgenomen. En voor zowel jongeren als volwassenen geldt dat het aantal uitleningen van non-fictieboeken sterker is gedaald dan het aantal uitleningen van fictieboeken.

In de jaarverslagen van de bibliotheek zijn de gegevens over de uitleningen niet nader uitgesplitst.

landelijke ontwikkelingen m.b.t. lezen

De geschetste daling van het aantal uitleningen heeft onder meer te maken met de afname van de tijd die mensen aan lezen besteden. Landelijk onderzoek onder de Nederlanders vanaf 12 jaar van het Sociaal en Cultureel Planbureau (SCP) naar de vrijetijdsbesteding laat zien dat de vrije tijd die men aan lezen van kranten, tijdschriften en boeken besteedt sinds 1975 aan het dalen is. Toen besteedde men hier gemiddeld 6,1 uur per week aan. Ruim twintig jaar later - in 2006 - was dat gedaald naar 3,9 uur per week. En bij de laatste meting in 2011 was het 2,5 uur per week. Ook het percentage dat gedrukte media leest nam af: van 85% in 2006 naar 67% in 2011. Tussen 2006 en 2011 daalde het bereik van gedrukte media én het aantal uren dat Nederlanders lezen sneller dan tussen voorgaande meetmomenten. De leestijd daalde onder alle leeftijdsgroepen, maar het sterkst onder de 50-64-jarigen. Wel werd in 2011 in deze leeftijdscategorie nog steeds meer gelezen dan in de groepen daaronder. En de 65-plussers lezen het meest.



Figuur 5: Gemiddelde tijd die men per week in de vrije tijd besteedt aan het lezen van gedrukte media: kranten, tijdschriften en boeken, naar leeftijdscategorie

Bron: Met het oog op de tijd. Een blik op de tijdsbesteding van Nederlanders, Sociaal Cultureel Planbureau, 2013.

Hoger opgeleiden hebben altijd relatief veel tijd besteed aan lezen, maar zijn al enige tijd bezig met een inperking van die tijd. Ook de lager opgeleiden leveren relatief veel leestijd in. Bij hoger opgeleiden lag de gemiddelde leestijd voor de gedrukte media in 2011 (2,7 uur per week) iets hoger dan bij de middelbaar en lager opgeleiden (2,3 respectievelijk 2,4 uur per week).

Tegelijk nam het gebruik van internet en de computer in de vrije tijd toe: van 2,8 uur per week in 2006 naar 4,0 uur in 2011 (online communiceren is hierbij niet meegerekend). Ook het percentage dat dit doet neemt toe: van 66% in 2006 naar 75% in 2011. Bij de openbare bibliotheken is de uitleen van informatieve boeken in

de afgelopen jaren sterker afgenomen dan de uitleen van boeken in de categorie fictie. Dit lijkt onder meer te maken te hebben met het gemakkelijk kunnen opzoeken van informatie op internet. Echter uit het onderzoek van het SCP kan nog niet afgeleid worden welk deel van de tijd achter de computer mensen besteden aan het opzoeken van informatie.

Jongeren hebben lange tijd vooropgelopen bij de tijd besteed aan pc-/internetgebruik en dat was in 2011 nog steeds zo. Hoger opgeleiden liepen voorop bij het internetgebruik, maar werden ingehaald door met name de lage opleidingsgroep.

In 2012 is het SCP samen met het CBS gestart met een nieuwe reeks van peilingen in het kader van de Vrijtijdsomnibus. De uitkomsten kunnen niet goed vergeleken worden met de eerdere reeks van peilingen. Uit de peiling in 2012 blijkt dat bibliotheken 42% van de bevolking bereiken. Het bereik is het hoogst onder de jeugd (83% 6-11-jarigen en 70% 12-19-jarigen). In tegenstelling tot wat we in Nijmegen meten, is landelijk het bereik onder 65-plussers relatief laag. Echter de ouderen die de bibliotheek gebruiken doen dat wel relatief vaak. Bijzonder is het grote bereik van de bibliotheek onder de allochtone jeugd.

Voor diverse vormen soorten cultuurbezoek meten de onderzoekers een relatief sterke samenhang met het opleidingsniveau (een lager bereik bij lager opgeleiden). Voor het bibliotheekbezoek is die samenhang wel aanwezig, maar minder sterk. Geslacht speelt een even grote rol als opleidingsniveau (meer vrouwen dan mannen bezoeken de bibliotheek). Er is geen samenhang met het inkomen.

Belangstelling voor e-boeken

Niet alleen de tijd die men aan lezen besteedt, maar ook hoe men leest is van belang voor hoe het bibliotheekgebruik zich ontwikkelt. Hoe zit het bijvoorbeeld met de opkomst van e-boeken?

De Stichting Marktonderzoek Boekenvak verricht vanaf 2010 onderzoek naar het e-lezen. In 2010 was een beperkt aantal Nederlanders in bezit van een e-reader (2 à 3%). Vanaf 2011 is de aanschaf van e-readers en tablets fors toegenomen.

De Vrijtijdsomnibus (SCP/CBS) laat zien dat in 2012 ruim de helft van de bevolking in de vrije tijd maandelijks één of meerdere boeken las. Bijna al die lezers lasen gedrukte boeken, 8% van de lezers las een e-boek. Het percentage dat gedrukte boeken leest is het grootst onder kinderen en ouderen. E-boeken worden relatief veel gelezen door mensen van middelbare leeftijd.

In de periode 2008-2013 daalde de jaarlijkse verkoop van gedrukte boeken van 51 miljoen naar 39 miljoen. De verkoop van e-boeken nam toe van 0,55 miljoen in 2011 naar 1,95 miljoen in 2013. Veruit de meeste boeken die verkocht worden zijn dus nog gedrukte boeken.

Uit het klantenonderzoek van de OGBZ uit 2014 blijkt dat de belangrijkste reden om lid te blijven van de bibliotheek het lenen van gedrukte boeken is (door 92% genoemd). Ook het lenen van e-boeken is als reden genoemd, maar veel minder (12%).

In 2014 werden door de leden van de Openbare Bibliotheek Gelderland-Zuid 16.355 e-boeken via bibliotheek.nl geleend, tegenover 1.151.105 uitleningen van gedrukte boeken en andere materialen (zoals bladmuziek en audiovisuele materialen).

Interessant in dit verband zijn de uitkomsten van een marktonderzoek in opdracht van de Brabantse Netwerkbibliotheek. Het onderzoek is in 2012 uitgevoerd onder een representatieve steekproef uit de bevolking van Brabant, die getrokken is uit een landelijk Burgerpanel. Het onderzoek laat zien dat de voorkeur van lezers over het algemeen naar gedrukte boeken uitgaat. E-boeken worden relatief veel gelezen als men op reis is, maar ook op reis geeft een meerderheid de voorkeur aan gedrukte boeken.

Twee derde van de respondenten leest wekelijks of vaker van papier en 30% van een scherm (PC, laptop, tablet, e-reader, smartphone). Bijna de helft leest boeken, kranten en tijdschriften nog altijd alleen van papier en vrijwel niemand leest alleen maar digitaal. Digitaal lezen wordt het meest gedaan om de actualiteiten te volgen en wordt nauwelijks gedaan om voor te lezen.

5. Maatschappelijke effecten

Dit hoofdstuk begint met een algemene introductie over de maatschappelijke opbrengsten van de bibliotheek. Daarna beschrijven we welke wensen de gemeente ten aanzien van de maatschappelijke opbrengsten van de van de bibliotheek heeft. Daarna geven we een beeld of aan die wensen is voldaan.

5.1. Introductie

Effecten binnen verschillende domeinen

In 2012 is in opdracht van het sectorinstituut openbare bibliotheken (SIOB) een lang lopend onderzoek gestart gericht op het beter meetbaar maken van de maatschappelijke effecten van openbare bibliotheken. In de eerste fase van dit onderzoek is een literatuurstudie verricht. Daaruit blijkt dat in het buitenland diverse pogingen zijn gedaan om de maatschappelijke effecten van bibliotheken te meten. Deze onderzoeken leveren indicaties op voor maatschappelijke effecten van bibliotheken. Op basis van het literatuuronderzoek onderscheiden de onderzoekers vijf domeinen waar de bibliotheek mogelijk van toegevoegde waarde is.

- *Educatie*
Voorbeelden:
 - vergroten lees- en taalvaardigheid;
 - vergroten mediawijsheid;
 - ontwikkelen van een kritische geest;
 - bijdrage leveren aan kennis- en innovatieve samenleving.
- *Sociale domein*
Voorbeelden:
 - bijdrage leveren aan sociale samenhang;
 - stimuleren betrokkenheid bij de samenleving, maatschappelijk participatie;
 - bevorderen zelfredzaamheid.
- *Cultuur*
Voorbeelden:
 - promoten van boeken en literatuur;
 - stimuleren van cultuurparticipatie;
 - mensen kennis laten maken met andere culturen, ideeën en perspectieven.
- *Economie*
Voorbeelden:
 - stimuleren en ondersteunen ondernemerschap;
 - hulp bieden bij het vinden van werk;
 - bijdragen aan meer grip op persoonlijke financiën.
- *Gevoelsleven, persoonlijke ontwikkeling*
Voorbeelden:
 - genieten van kunst;
 - positieve bijdrage aan algemeen welbevinden;
 - levert plezier op;
 - stimuleert de creativiteit;
 - leidt tot persoonlijke groei;
 - groei van zelfvertrouwen.

Daarbij merken de onderzoekers op dat de genoemde mogelijke effecten op allerlei manieren onderling met elkaar zullen samenhangen.

Landelijke onderzoek naar effecten

In het kader van het lang lopend landelijk onderzoek is in 2012 een enquêteonderzoek gehouden om meer inzicht te krijgen in de opbrengsten van de bibliotheek in de vijf hierboven genoemde domeinen. Het onderzoek levert diverse opvallende eerste bevindingen op. Die bevindingen roepen veel vragen op en de onderzoeker geeft aan dat vervolgonderzoek en nadere onderbouwing en duiding nodig is.

Hieronder zijn enkele uitkomsten opgenomen:

- Bibliotheekbezoeken staan met name in het teken van boeken lenen (83%) en lezen (kranten/tijdschriften 39%, boeken 38%). De IT-faciliteiten in de bibliotheek worden beduidend minder gebruikt. Negen procent van de bezoekers zegt weleens gebruik te maken van studie- of werkplekken.
- Als men informatie zoekt, gaat het relatief veel over hobby's en vakanties, reizen en toerisme, gevolgd door gezondheid en welzijn. Minder populair zijn financiën/economie, nieuws/actualiteiten, politiek en loopbaan/carrière.
- 61 procent van de bezoekers geeft aan dat ze dankzij de bibliotheek meer plezier hebben in lezen.
- 43 procent geeft aan dankzij de bibliotheek nieuwe dingen te leren.
- 35 procent voelt zich ondersteund in zijn/haar persoonlijke ontwikkeling.
- 32 procent van de (groot)ouders in de steekproef vindt dat het (klein)kind dankzij de bibliotheek meer is gaan lezen, 32 procent vindt dat het (klein)kind lezen leuker is gaan vinden en 21 procent vindt dat het (klein)kind beter is gaan lezen; 8% van de (groot)ouders is het eens met de stelling 'Door de bibliotheek leert mijn (klein)kind goed om te gaan met media, computers en internet'.
- 13 procent geeft aan dat de bibliotheek bijdraagt aan het leveren van betere werkprestaties.
- Op sociaal vlak blijkt dat ontmoetingen in de bibliotheek met name plaatsvinden tussen bekenden en tussen bezoekers en medewerkers. Tegelijk geeft 41% van de bezoekers aan zich in de bibliotheek onder de mensen te voelen. Deze groep lijkt in de bibliotheek een gevoel van geborgenheid en saamhorigheid te ervaren.
- Driekwart van de bezoekers geeft aan nog nooit te hebben deelgenomen aan een culturele activiteit in de bibliotheek en de culturele bronnen die ze raadplegen hebben een hoge 'fun factor' (muziek, commerciële films). Toch beweert een behoorlijke groep culturele voordelen te ervaren; 39% geeft aan door de bibliotheek verbonden te zijn met de wereld van kunst en cultuur en 38% zegt meer te weten over andere landen, culturen en levensstijlen.
- Mensen schatten de waarde van de bibliotheek voor de samenleving in het algemeen hoger in dan de waarde voor zichzelf persoonlijk. Een hoge toegevoegde waarde van de bibliotheek ziet men vooral op het gebied van kennissamenleving, persoonlijke ontwikkeling, sociale inclusie ("een plek voor iedereen") en kunst en cultuur.
- Volgens de onderzoeker is er relatief weinig ondersteuning gevonden voor gangbare theorieën over de positieve invloed van bibliotheken. Met name op economisch, cultureel (op literatuur en lezen na) en sociaal vlak lijken bibliotheekbezoekers minder voordelen te ervaren dan vaak wordt aangenomen. Een belangrijke kanttekening hierbij is dat discussie nodig is over de vraag welke gemeten percentages we als "veel" of "weinig" moeten interpreteren.

Interessant in dit verband zijn de uitkomsten van een marktonderzoek in opdracht van de Brabantse Netwerkbibliotheek. Het onderzoek is in 2012 uitgevoerd onder een representatieve steekproef uit de bevolking van Brabant, die getrokken is uit een landelijk Burgerpanel. Voor de respondenten zit de toegevoegde waarde van de bibliotheek vooral in het aanbod van boeken en het stimuleren van lezen. Ook vrije toegang tot informatie en bijvoorbeeld toegang tot digitale databanken vindt men redelijk belangrijk. Verder ziet men toegevoegde waarde in het bieden van werkplekken met internet.

Een aantal andere zaken ziet men niet als specifieke waarden voor de bibliotheek: lezingen, exposities en contact met anderen. Ook voor de nabije toekomst blijft men het bieden van boeken en andere materialen en het stimuleren van leesgedrag als de belangrijkste functies zien, gevolgd door het bieden van vrije toegang tot informatie.

5.2. Door de gemeente gewenste maatschappelijke opbrengsten

In verschillende bestudeerde stukken vinden we passages over door de gemeente gewenste maatschappelijke effecten. Effecten die worden genoemd zijn:

- leesbevordering;
- meer leesplezier;
- vergroten mediawijsheid;
- bijdragen aan de persoonlijke ontwikkeling;
- bestrijden van laaggeletterdheid.

In artikel 3 van de "Uitvoeringsovereenkomst budgetsubsidie Gemeente Nijmegen en Stichting Openbare Bibliotheek Gelderland Zuid voor de subsidieperiode 2012 t/m 2014" staat: *"Taalbeheersing en goed je weg kunnen vinden in onze informatiemaatschappij zijn belangrijke basisvaardigheden. Hierbij dient speciale aandacht te gaan naar bevolkingsgroepen die wat betreft deze vaardigheden extra ondersteuning nodig hebben, zoals de (kansarme) basisschooljeugd, ouderen en specifieke groepen allochtonen."*

In het stuk "Uitwerking door de OBGZ van de drie kernfuncties waarop de OBGZ zich volgens de opdracht van de gemeente Nijmegen in de komende budgetperiode dient te focussen" staat: *"De OBGZ biedt in een doorgaande leerlijn professionele producten aan op het gebied van leesbevordering en mediawijsheid in het onderwijs van 0 - 18 jaar."*

In het coalitieakkoord 2014-2018 staat dat de coalitie een stevige impuls wil geven aan de versnelling van de stadsbrede invoering van de Bibliotheek op School. *"Daarmee stimuleren we leesbevordering en leesplezier al vanaf jonge leeftijd bij kinderen op de basisschool. Ook de media- en informatievaardigheden van kinderen worden daarmee extra ondersteund."*

In 2014 heeft de gemeente besloten om een opstartsubsidie te verlenen voor de Bibliotheek op School. Het gaat om een bedrag van €50.000 per jaar voor de periode 2013-2017. In het collegevoorstel voor deze subsidie staat onder doelstelling het volgende: *"Met het verlenen van de subsidie willen wij de introductie van BoS op zoveel mogelijk scholen aanjagen, waardoor we lezen, leesplezier, en mediawijsheid bij kinderen in de leeftijd van 4-12 jaar stimuleren."*

In 2014 heeft de gemeente een budgetsubsidie voor één jaar (2015) verleend. Dit op basis van een aanvraag van de bibliotheek, die is gebaseerd op de prestatieafspraken zoals die gemaakt zijn bij de budgetsubsidie voor de periode 2012-2014. In het collegevoorstel voor deze subsidie is onder de kop 'doelstelling' het volgende opgenomen: *"Met het verlenen van subsidie aan de Openbare Bibliotheek Gelderland Zuid bestrijden wij laaggeletterdheid, stimuleren wij lezen, leesplezier, mediawijsheid en persoonlijke ontwikkeling."*

Voor de maatschappelijke effecten zijn geen streefcijfers genoemd. Dat is ook niet zo vreemd. Het meetbaar maken van de maatschappelijke effecten van de bibliotheek staat pas sinds enkele jaren meer in de belangstelling. In 2012 is in opdracht van het sectorinstituut openbare bibliotheken (SIOB) een lang lopend onderzoek gestart gericht op het beter meetbaar maken van de maatschappelijke effecten van openbare bibliotheken. De eerste bevindingen op basis van dit onderzoek maken duidelijk dat het meten van maatschappelijke effecten van openbare bibliotheken zeer complex is.

5.3. Inzicht in de gerealiseerde maatschappelijke effecten

Uit de jaarverslagen blijkt dat de bibliotheek streeft naar een breed scala aan maatschappelijke effecten binnen verschillende domeinen (educatie, cultuur, sociaal domein, economie), waaronder de door de gemeente gewenste effecten: een betere taalbeheersing, een grotere mediawijsheid, meer leesplezier en bijdragen aan de persoonlijke ontwikkeling. Hieronder hebben we de in de jaarverslagen genoemde effecten ingedeeld naar domein:

- **Educatie:** vergroten lees- en taalvaardigheid; vergroten mediawijsheid; ontwikkelen van een kritische geest.
- **Sociale domein:** bijdrage leveren aan sociale samenhang; stimuleren betrokkenheid bij de samenleving / maatschappelijk participatie; bevorderen zelfredzaamheid.
- **Cultuur:** promoten van boeken en literatuur; stimuleren van cultuurparticipatie.
- **Gevoelsleven / persoonlijke ontwikkeling:** genieten van kunst; levert plezier op; leidt tot persoonlijke groei.

De bibliotheek wil bijdragen aan de zelfontplooiing van mensen, waardoor ze in staat zijn om bewust, kritisch en actief in de maatschappij te participeren. De bibliotheek wil partner in het sociale domein zijn, vanuit de visie dat de bibliotheekfuncties van belang zijn voor het jezelf kunnen redden, verbondenheid met en betrokkenheid bij de samenleving en het leveren van een actieve bijdrage aan de samenleving.

Vanwege de complexiteit van het meten van maatschappelijke effecten van de bibliotheek hebben we in het plan van aanpak voor dit onderzoek beschreven dat het doel van dit onderzoek niet is om met harde bewijzen voor maatschappelijke effecten te komen. Wel hebben we geprobeerd om op basis van bestaande bronnen meer indicatief inzicht te verschaffen in de toegevoegde waarde van de bibliotheek.

Op basis van de volgende bronnen kunnen we indicaties geven voor de toegevoegde waarde van de bibliotheek in Nijmegen:

- Onze twejaarlijkse Burgerpeiling, een grootschalig bevolkingsonderzoek onder volwassen Nijmegenaren (sinds 2011: vanaf 15 jaar) over diverse onderwerpen. In dit onderzoek zijn ook vragen opgenomen over het gebruik van de bibliotheek, maatschappelijke betrokkenheid en cultuurparticipatie.
- De Gezondheidsmonitor van de GGD Gelderland-Zuid, een grootschalig bevolkingsonderzoek onder volwassen Nijmegenaren naar gezondheid en leefstijl. In dit onderzoek zijn vragen opgenomen over het gebruik van de bibliotheek, maatschappelijke betrokkenheid en een aantal vormen van vrijetijdsbesteding.
- Landelijk onderzoek naar de effecten van de Bibliotheek op School. Dit is een landelijk concept waarbij kinderen op een innovatieve wijze gestimuleerd worden hun kennis, vaardigheden en motivatie op het gebied van lezen en mediawijsheid te verbeteren. Het concept bestaat uit de volgende bouwstenen: de collectie (toegang tot alle aantrekkelijke boeken uit de jeugdcollectie van de bibliotheek en alle kinderen lid van de bibliotheek), een digitaal schoolsysteem schoolWise (zoekmachine met koppeling educatieve databanken en jeugdbibliotheekcatalogus, leeslog, docentenmodule, e.d.), expertise (cursus Open Boek tot leescoördinator voor leerkrachten), een monitor (landelijke meting leesmotivatie en -gedrag kinderen en leesbevorderend gedrag leerkrachten), een leesmediaplan (meerjarenplan van scholen voor verankeren en op peil houden van leesmediaonderwijs) en netwerken en beleid (gemeente en schoolbesturen hebben een gezamenlijke ambitie afgesproken).
- Landelijk onderzoek naar de effecten van BoekStart. Met BoekStart worden kinderopvanginstellingen ondersteund om de leesomgeving en de expertise van pedagogisch medewerkers te verbeteren, zodat er meer voorgelezen kan worden.
- Landelijk onderzoek naar de effecten van de aanpak van laaggeletterdheid binnen bibliotheken.

Indicaties voor maatschappelijke effecten uit de Burgerpeiling 2011 en 2013

Voor uitkomsten m.b.t. maatschappelijke betrokkenheid en cultuurparticipatie is nagegaan of we verschillen zien tussen de wel- en niet-bibliotheekgebruikers. Dat is gedaan voor verschillende deelgroepen binnen de bevolking.

Tabel 1 laat zien dat een relatief groot deel van de personen, die gebruikmaken van de bibliotheek, zich in de vrije tijd voor de samenleving inzet (61% tegenover 49% van de personen die geen gebruikmaken van de bibliotheek). Ook de bereidheid om zich (meer) in te gaan zetten voor de samenleving is bij de bibliotheekgebruikers relatief groot.

Voor deze bevinding, en ook voor de hieronder gepresenteerde bevindingen uit de bevolkingsonderzoeken, kunnen we niet aangeven hoe deze samenhang precies in elkaar steekt. Leidt bibliotheekgebruik bijvoorbeeld tot een grotere maatschappelijke betrokkenheid, is het andersom of is er sprake van wederzijdse beïnvloeding?

	maakt gebruik van bibliotheek	maakt geen gebruik van bibliotheek
zet zich in de vrije tijd in voor de samenleving (buurt, organisaties, personen buiten het eigen huishouden)	61%	49%
zet zich in voor de buurt	33%	23%
(misschien) bereid tot (meer) inzet voor de buurt	23%	13%
zet zich in voor organisaties (minstens 1 keer per maand)	31%	22%
(misschien) bereid tot (meer) inzet voor organisaties	25%	21%
biedt hulp aan personen buiten het eigen huishouden (minstens 1 keer per maand)	20%	17%
(misschien) bereid tot (meer) inzet voor personen buiten het eigen huishouden	23%	15%

Tabel 1: vrijwillige inzet voor de samenleving naar wel/geen bibliotheekgebruik

Bron: Burgerpeiling 2013, bureau Onderzoek en Statistiek

We hebben gekeken of deze verschillen ook gelden voor deelgroepen uit de samenleving (verschillende leeftijds categorieën, lager, middelbaar en hoger opgeleiden, verschillende welstandsklassen en autochtonen versus Nijmegenaren van westerse en niet-westerse herkomst). Zien we bijvoorbeeld ook bij de lager opgeleiden, de 15-29-jarigen of de Nijmegenaren van niet-westerse afkomst dat de bibliotheekgebruikers zich vaker voor de samenleving inzetten? De uitkomsten zijn opgenomen in de bijlage. Voor alle onderscheiden categorieën zien we dat de bibliotheekgebruikers zich over het geheel genomen meer voor de samenleving inzetten. Binnen de groep lager opgeleiden is het beeld wat anders; de bibliotheekgebruikers zetten zich iets meer in voor de samenleving dan de niet-bibliotheekgebruikers, maar de bereidheid tot (meer) inzet is bij de bibliotheekgebruikers duidelijk groter.

De onderstaande tabel laat een relatief grote cultuurparticipatie zien onder de personen die gebruikmaken van de bibliotheek. We meten onder meer er onder bibliotheekgebruikers meer personen zijn die in hun vrije tijd verhalen en gedichten schrijven.

	maakt gebruik van bibliotheek	maakt geen gebruik van bibliotheek
bezoekt culturele voorstellingen in Nijmegen (exclusief film)	71%	59%
bezoekt filmvoorstellingen in Nijmegen	74%	61%
bezoekt minstens 1 keer per maand een culturele voorstelling	43%	35%
bezoekt 1 of meer gesubsidieerde podia in de stad	79%	69%
gaat wel eens naar musea	63%	46%
beoefent in de vrije tijd kunstzinnige activiteiten	52%	38%
schrijft in de vrije tijd verhalen, gedichten	5%	2%
neemt deel aan kunsteducatie	15%	10%
maakt deel uit van een creatief gezelschap (amateurkunstbeoefening)	14%	9%

Tabel 2: cultuurparticipatie naar wel/geen bibliotheekgebruik

Bron: Burgerpeiling 2011, bureau Onderzoek en Statistiek

De uitkomsten per deelgroep - onderscheid naar leeftijd en opleidingsniveau - zijn opgenomen in de bijlage. Voor alle onderscheiden categorieën zien we dat de cultuurparticipatie onder bibliotheekgebruikers over het geheel genomen groter is. Bij de hoger opgeleiden is het beeld wat afwijkend; voor bepaalde vormen van cultuurparticipatie is er weinig verschil tussen de wel- en niet-bibliotheekgebruikers (culturele voorstellingen bezoeken, filmvoorstellingen bezoeken, gesubsidieerde podia bezoeken en deelnemen aan kunsteducatie). En ook bij de 18-29-jarigen is het beeld wat anders; binnen die groep geldt dat de niet-bibliotheekgebruikers wat meer aan kunsteducatie deelnemen en wat meer deel uitmaken van een creatief gezelschap.

Indicaties voor maatschappelijke effecten uit de Gezondheidsmonitor 2012

Ook voor diverse onderwerpen in de Gezondheidsmonitor is nagegaan of we verschillen zien tussen de wel- en niet-bibliotheekgebruikers en of die verschillen gelden voor verschillende deelgroepen binnen de bevolking. Aansluitend bij de uitkomsten van de Burgerpeiling zien we in tabel 3 dat een relatief groot deel van de bibliotheekgebruikers maatschappelijke betrokkenheid toont. Zo zijn ze bijvoorbeeld meer betrokken bij verenigingsactiviteiten en doen ze meer aan vrijwilligerswerk. Verder zijn bibliotheekleden duidelijk meer actief als het gaat om het ondernemen van recreatieve of culturele activiteiten en het uitvoeren van hobby's of het volgen van cursussen. Een wat groter deel van hen zoekt (bijna) dagelijks informatie op via internet en een wat groter deel geeft aan de regie over het eigen leven te hebben.

	maakt gebruik van bibliotheek	maakt geen gebruik van bibliotheek
 sociaal (maatschappelijke betrokkenheid en participatie)		
houdt zich een paar keer per maand of vaker bezig met verenigingsactiviteiten	52%	37%
doet vrijwilligerswerk	34%	23%
doet af en toe iets voor de burens	68%	61%
geeft geld aan goede doelen	72%	64%
dagelijks of wekelijks op bezoek gaan / bezoek ontvangen	77%	70%
dagelijks of wekelijks contacten onderhouden via telefoon of internet	93%	87%
maakt wel eens gebruik van activiteiten in een buurthuis of dienstencentrum	15%	10%
geen sociale eenzaamheid	68%	60%
cultuur, educatie		
een paar keer per maand of vaker recreatieve of culturele activiteiten doen	53%	31%
een paar keer per maand of vaker een hobby uitvoeren of een cursus volgen	79%	67%
mediawijsheid		
(vrijwel) dagelijks informatie opzoeken via internet	75%	67%
zelfredzaamheid		
heeft regie over eigen leven	96%	90%

Tabel 3: participatie en andere zaken naar wel/geen bibliotheekgebruik

Bron: analyse door O&S van uitkomsten van de Gezondheidsmonitor 2012, GGD Gelderland-Zuid

De uitkomsten per deelgroep - onderscheid naar leeftijd, opleidingsniveau en etniciteit - zijn opgenomen in de bijlage. Bij alle onderscheiden categorieën zien we veel van de in tabel 3 opgenomen verschillen terug. Bij de 30-49-jarigen wijkt het beeld wat af. Binnen deze leeftijdscategorie worden enkele zaken evenveel of juist meer gedaan door niet-gebruikers van de bibliotheek (verenigingsactiviteiten, hobby uitvoeren of cursus volgen, dagelijks informatie opzoeken via internet).

In het verlengde van de bovenstaande bevindingen uit de lokale bevolkingsonderzoeken staat in de rapportage van het landelijke vrijetijdsonderzoek van het Sociaal Cultureel Planbureau dat lezen samenhangt met verschillende vormen van maatschappelijke participatie. Mensen, die meer dan gemiddeld lezen, verrichten relatief vaak:

- vrijwilligerswerk voor organisaties;
- werk voor politieke organisatie en belangengroepen (bijvoorbeeld milieuorganisaties, de kerk, politieke partijen en vakbonden);
- werk voor sociale en culturele verenigingen (bijvoorbeeld culturele verenigingen, sport- en hobbyverenigingen en scholen);
- informele hulp (bijvoorbeeld hulp bij reparaties, oppassen op kinderen of mentale steun aan een vriend geven).

Effecten van de Bibliotheek op school

De Bibliotheek op School is een programmalijn binnen het Actieplan Kunst van Lezen 2012-2015, gericht op het bevorderen van leesplezier en mediawijsheid van kinderen. Wetenschappelijke bevindingen over het belang van lezen, voorlezen en de rol van ouders hierin hebben aan deze programmalijn ten grondslag gelegen.

In de factsheet "Meer lezen, beter in taal" over de Bibliotheek op School zijn resultaten van wetenschappelijk onderzoek opgenomen, met als doel het nut van de samenwerking tussen bibliotheken en scholen bij leesbevordering te onderbouwen:

- Kinderen die veel lezen scoren hoger op de Cito-toetsen taal, wiskunde en studievoordigheden. (Kortlever & Lemmens, 2011).
- Kinderen die veel lezen zijn beter in begrijpend lezen, spelling, grammatica en schrijven (Bus & Mol, 2011; Krashen, 2003).
- Kinderen die veel lezen, kennen meer woorden. Wie iedere dag een kwartier in een boek leest, kan 1.000 nieuwe woorden per jaar leren (Bus & Mol, 2011; Nagy e.a., 1987). Dat is evenveel als het aantal woorden dat kinderen leren door woordenschatinstructie op school.
- Kinderen van ouders die zelf lezen en die met hun kind praten over boeken komen verder in het onderwijs (Notten, 2011).

Vanuit het programma Onderwijs vertrekt de gemeente Nijmegen gedurende vijf jaar (2013-2017) een opstartsubsidie van € 50.000 per jaar. Inmiddels zijn 22 van de 42 Nijmeegse basisscholen bij de Bibliotheek op School aangesloten.

Er is een monitor voor de Bibliotheek op School ontwikkeld, onder meer om effecten te kunnen meten. Voor deze monitor wordt informatie verzameld over het lees- en leengedrag van leerlingen, het leesplezier van leerlingen, de leescultuur thuis, het leesbevorderend gedrag van leerkrachten, het leesbevorderingsbeleid op school en de informatievaardigheden van leerlingen. Leerlingen, leerkrachten en leesconsulenten van scholen en bibliotheken, die deelnemen aan de monitor, vullen digitale vragenlijsten over deze onderwerpen in. In Nijmegen nemen scholen aan deze monitor deel (19 scholen in 2014).

In 2013/2014 is een derde meting verricht. Bibliotheken en scholen hebben naar aanleiding van deze meting informatie ontvangen. In 2014/2015 vindt een vierde meting plaats.

Gegevens die herleidbaar zijn tot de school of diens leerlingen worden alleen beschikbaar gesteld aan de school zelf. We kunnen dus geen inzicht geven of scholen al bepaalde veranderingen meten. De gegevens op het niveau van de stad geven geen goed inzicht in de veranderingen ten gevolge van de aanpak, omdat de deelnemende scholen op verschillende momenten bij de Bibliotheek op School zijn aangehaakt. Ook de vergelijking met de landelijke cijfers is lastig. We zouden dan meer moeten weten over kenmerken van de respondenten (bijvoorbeeld het percentage respondenten met laag opgeleide ouders).

Daarnaast wordt er wetenschappelijk onderzoek naar de effecten van de Bibliotheek op School verricht. Dit onderzoek vindt plaats in Den Bosch en wordt uitgevoerd door de Universiteit Leiden. Tussentijdse resultaten laten zien dat de Bibliotheek op School een positief effect heeft op de leesmotivatie en leesfrequentie van meisjes. Bij de jongens is dat positieve effect (nog) niet gemeten. De verwachting is dat er in 2015 meer resultaten van dit onderzoek beschikbaar zullen zijn.

Vanuit de Universiteit van Amsterdam en de Universiteit Utrecht wordt in Gouda onderzoek uitgevoerd naar de effectiviteit van de integratie van bibliotheekvoorzieningen in het basisonderwijs. De eerste resultaten worden verwacht in 2015.

Effecten van BoekStart

Met BoekStart worden kinderopvanginstellingen ondersteund om de leesomgeving en de expertise van pedagogisch medewerkers te verbeteren, zodat er meer aan baby's voorgelezen kan worden. Ook BoekStart is een programmalijn binnen het Actieplan Kunst van Lezen en ook aan deze programmalijn hebben

wetenschappelijke bevindingen over het belang van lezen, voorlezen en de rol van ouders hierin ten grondslag gelegen. Zo blijkt uit onderzoek (Leesmonitor, Stichting Lezen) dat juist ouders een zeer grote invloed hebben op de mate waarin hun kind al dan niet een lezer wordt.

Op vier peuterspeelzalen bij basisscholen waar de Bibliotheek op School draait, wordt sinds 2012 ook met BoekStart gewerkt. In 2015 wil de bibliotheek BoekStart uitbreiden naar Hatert en Nijmegen-Noord.

In 2014 is een landelijke monitor gestart over BoekStart in de kinderopvang. Nijmegen doet daar nog niet aan mee. De bibliotheek wil eerst meer zicht hebben op de bruikbaarheid van de uitkomsten. Daarnaast is er vanuit de Universiteit Leiden een landelijk onderzoek naar de effecten van BoekStart uitgevoerd. De belangrijkste uitkomsten van het onderzoek zijn:

- Onder invloed van BoekStart gaan meer ouders al vroeg voorlezen.
- Ouders die meedoen met BoekStart en hun baby al voorlezen voor dat deze acht maanden oud is, hebben kinderen die hoger scoren op taal.
- De effecten zijn sterker op langere termijn.
- Vooral temperamentvolle baby's profiteren ervan als hun ouders met BoekStart meedoen.
- BoekStartouders bezoeken vaker de Bibliotheek en zijn bekender met babyboekjes.

Effecten van cursussen, activiteiten gericht op aanpak laaggeletterdheid

Tegelijk met de start van de eerste periode van het Actieplan Kunst van Lezen (2008-2011) ging ook een Actieplan Laaggeletterdheid van start. Uit de evaluatie m.b.t. de periode 2012-2015 blijkt dat er behoefte is aan meer inzicht in de effecten van de aanpak van laaggeletterdheid. Instanties betrokken bij de aanpak van laaggeletterdheid zouden meer evidence based willen gaan werken.

Bibliotheeken spelen een rol in de aanpak van laaggeletterdheid. Ook in Nijmegen is dat het geval (zie hoofdstuk 3, paragraaf 4).

In opdracht van het SIOB is halverwege 2012 een monitor laaggeletterdheid ontwikkeld om in kaart te brengen hoe en met welke partners bibliotheken laaggeletterdheid bestrijden en welke effecten de aanpak voor de deelnemers heeft. Ook Nijmegen heeft meegewerkt aan deze monitor. Eind 2013 verscheen de eindrapportage.

Onderdeel van de monitor is een onderzoek onder de deelnemers aan cursussen/activiteiten gericht op de aanpak van laaggeletterdheid. Het gaat om 233 deelnemers uit 11 bibliotheken. De Openbare Bibliotheek Gelderland-Zuid zit daar niet bij. Nagegaan is of de cursussen en activiteiten betekenen voor het dagelijks leven van de deelnemers. De volgende resultaten zijn gemeten:

- Meer dan 60% van de deelnemers lukt het beter om informatie te vinden en om boeken of tijdschriften te lezen.
- Ongeveer de helft van de deelnemers geeft aan nu beter het internet te kunnen gebruiken en nieuwe contacten te kunnen leggen.
- Ruim een derde van de deelnemers lukt het beter om activiteiten buitenshuis te ondernemen.
- Ongeveer een kwart van de deelnemers geeft aan baat van de cursus of activiteit te hebben bij het schrijven van brieven, het maken van afspraken met tandarts of dokter, het regelen van zaken met de gemeente en het zoeken van werk.
- 17% van de deelnemers ervaart een verbetering bij het uitvoeren van hun werk.

De breedste en sterkste effecten zijn te zien bij bibliotheekaanbod met de volgende kenmerken:

- Bibliotheekactiviteiten met een brede opzet (gericht op veel verschillende aspecten van het dagelijks leven, zoals oefenen met telefoneren, museum bezoeken, winkelen e.d.);
- Bibliotheekactiviteiten die gecombineerd worden met ROC-cursussen en die een hoge frequentie en intensieve begeleiding hebben.

Activiteiten voor ouders gericht op het beter kunnen voorlezen van hun kinderen blijken positief door te werken op de vaardigheden van de ouders (vaak moeders) om zich in de maatschappij te kunnen redden en sociale contacten aan te kunnen gaan.

6. Bijlage: uitkomsten Burgerpeiling en Gezondheidsmonitor

6.1. Uitkomsten Burgerpeiling

	15-29 jaar		30-49 jaar		50-64 jaar		65+	
	<i>ja</i>	<i>nee</i>	<i>ja</i>	<i>nee</i>	<i>ja</i>	<i>nee</i>	<i>ja</i>	<i>nee</i>
<i>maakt gebruik van bibliotheek:</i>								
zet zich in de vrije tijd in voor de samenleving	49%	37%	56%	46%	72%	59%	74%	63%
zet zich in voor de buurt	25%	13%	36%	27%	39%	26%	33%	34%
(misschien) bereid tot (meer) inzet voor de buurt	24%	13%	26%	16%	23%	14%	10%	6%
zet zich in voor organisaties (minstens 1 keer per maand)	20%	17%	30%	17%	34%	28%	52%	31%
(misschien) bereid tot (meer) inzet voor organisaties	32%	25%	28%	23%	21%	23%	13%	9%
biedt hulp aan personen buiten het eigen huishouden (minstens 1 keer per maand)	22%	13%	17%	13%	19%	20%	27%	26%
(misschien) bereid tot (meer) inzet voor personen buiten het eigen huishouden	31%	19%	24%	14%	19%	15%	12%	6%

Tabel 4: vrijwillige inzet voor de samenleving naar leeftijdscategorie en wel/geen bibliotheekgebruik
Bron: Burgerpeiling 2013

	laag opgeleid		middelbaar opgeleid		hoog opgeleid	
	<i>ja</i>	<i>nee</i>	<i>ja</i>	<i>nee</i>	<i>ja</i>	<i>nee</i>
<i>maakt gebruik van bibliotheek:</i>						
zet zich in de vrije tijd in voor de samenleving	54%	52%	58%	48%	63%	48%
zet zich in voor de buurt	30%	24%	28%	26%	36%	21%
(misschien) bereid tot (meer) inzet voor de buurt	18%	8%	17%	13%	26%	15%
zet zich in voor organisaties (minstens 1 keer per maand)	21%	22%	29%	19%	34%	24%
(misschien) bereid tot (meer) inzet voor organisaties	24%	16%	25%	19%	25%	26%
biedt hulp aan personen buiten het eigen huishouden (minstens 1 keer per maand)	21%	20%	22%	18%	19%	15%
(misschien) bereid tot (meer) inzet voor personen buiten het eigen huishouden	19%	9%	23%	13%	24%	19%

Tabel 5: vrijwillige inzet voor de samenleving naar opleidingsniveau en wel/geen bibliotheekgebruik
Bron: Burgerpeiling 2013

	lagere welstands- klassen		midden- categorie		hogere welstands- klassen	
	<i>maakt gebruik van bibliotheek:</i>					
	<i>ja</i>	<i>nee</i>	<i>ja</i>	<i>nee</i>	<i>ja</i>	<i>nee</i>
zet zich in de vrije tijd in voor de samenleving	58%	51%	59%	46%	63%	37%
zet zich in voor de buurt	29%	24%	32%	23%	37%	23%
(misschien) bereid tot (meer) inzet voor de buurt	20%	10%	23%	15%	23%	14%
zet zich in voor organisaties (minstens 1 keer per maand)	26%	20%	34%	22%	31%	25%
(misschien) bereid tot (meer) inzet voor organisaties	26%	17%	28%	22%	23%	26%
biedt hulp aan personen buiten het eigen huishouden (minstens 1 keer per maand)	20%	19%	22%	18%	19%	14%
(misschien) bereid tot (meer) inzet voor personen buiten het eigen huishouden	24%	9%	23%	16%	23%	21%

Tabel 6: vrijwillige inzet voor de samenleving naar welstandsklasse en wel/geen bibliotheekgebruik

Bron: Burgerpeiling 2013

	autochtoon		niet-westers		westers	
	<i>maakt gebruik van bibliotheek:</i>					
	<i>ja</i>	<i>nee</i>	<i>ja</i>	<i>nee</i>	<i>ja</i>	<i>nee</i>
zet zich in de vrije tijd in voor de samenleving	62%	49%	47%	37%	63%	50%
zet zich in voor de buurt	34%	23%	34%	20%	30%	25%
(misschien) bereid tot (meer) inzet voor de buurt	21%	12%	33%	16%	26%	15%
zet zich in voor organisaties (minstens 1 keer per maand)	33%	23%	18%	8%	32%	22%
(misschien) bereid tot (meer) inzet voor organisaties	24%	20%	33%	29%	29%	20%
biedt hulp aan personen buiten het eigen huishouden (minstens 1 keer per maand)	18%	18%	24%	9%	34%	17%
(misschien) bereid tot (meer) inzet voor personen buiten het eigen huishouden	22%	14%	30%	14%	24%	17%

Tabel 7: vrijwillige inzet voor de samenleving naar etniciteit en wel/geen bibliotheekgebruik

Bron: Burgerpeiling 2013

	18-29 jaar		30-49 jaar		50-64 jaar		65+	
	<i>ja</i>	<i>nee</i>	<i>ja</i>	<i>nee</i>	<i>ja</i>	<i>nee</i>	<i>ja</i>	<i>nee</i>
<i>maakt gebruik van de bibliotheek:</i>								
bezoekt culturele voorstellingen in Nijmegen (exclusief film)	83	71	68	62	70	54	63	40
bezoekt filmvoorstellingen in Nijmegen	93	85	73	62	77	53	47	22
bezoekt minstens 1 keer per maand een culturele voorstelling	51	48	32	35	56	32	32	13
bezoekt 1 of meer gesubsidieerde podia in de stad	85	84	77	70	86	64	63	45
gaat wel eens naar musea	63	51	58	45	74	50	55	31
beoefent in de vrije tijd kunstzinnige activiteiten	54	47	51	34	51	31	55	34
schrijft in de vrije tijd verhalen, gedichten	7	4	5	1	4	0	4	1
neemt deel aan kunsteducatie	11	15	11	6	22	8	21	10
maakt deel uit van een creatief gezelschap (amateurkunstbeoefening)	8	12	9	6	20	8	25	7

Tabel 8: cultuurparticipatie naar leeftijdscategorie en wel/geen bibliotheekgebruik
Bron: Burgerpeiling 2011

	laag opgeleid		middelbaar opgeleid		hoog opgeleid	
	<i>ja</i>	<i>nee</i>	<i>ja</i>	<i>nee</i>	<i>ja</i>	<i>nee</i>
<i>maakt gebruik van de bibliotheek:</i>						
bezoekt culturele voorstellingen in Nijmegen (exclusief film)	42	31	68	57	80	79
bezoekt filmvoorstellingen in Nijmegen	48	29	70	58	84	82
bezoekt minstens 1 keer per maand een culturele voorstelling	13	11	37	24	53	58
bezoekt 1 of meer gesubsidieerde podia in de stad	49	37	77	68	88	89
gaat wel eens naar musea	27	20	58	38	75	68
beoefent in de vrije tijd kunstzinnige activiteiten	39	24	49	36	57	48
schrijft in de vrije tijd verhalen, gedichten	4	0	2	4	7	1
neemt deel aan kunsteducatie	9	7	15	5	17	17
maakt deel uit van een creatief gezelschap (amateurkunstbeoefening)	7	6	8	8	19	12

Tabel 9: cultuurparticipatie naar opleidingsniveau en wel/geen bibliotheekgebruik
Bron: Burgerpeiling 2011

6.2. Uitkomsten Gezondheidsmonitor

	19-29 jaar		30-49 jaar		50-64 jaar		65+	
	<i>ja</i>	<i>nee</i>	<i>ja</i>	<i>nee</i>	<i>ja</i>	<i>nee</i>	<i>ja</i>	<i>nee</i>
<i>bezoekt bibliotheek:</i>								
 sociaal (maatschappelijke betrokkenheid en participatie)								
houdt zich een paar keer per maand of vaker bezig met verenigingsactiviteiten	65	39	41	42	50	30	55	36
doet vrijwilligerswerk	32	28	34	22	36	19	38	23
doet af en toe iets voor de burens	49	36	77	66	73	70	81	77
geeft geld aan goede doelen	52	47	79	72	86	75	80	66
dagelijks of wekelijks op bezoek gaan / bezoek ontvangen	88	82	71	66	73	63	74	66
dagelijks of wekelijks contacten onderhouden via telefoon of internet	99	95	92	89	89	83	86	74
maakt wel eens gebruik van activiteiten in een buurthuis of dienstencentrum	4	6	15	10	22	11	29	18
geen sociale eenzaamheid	74	70	70	61	62	55	57	48
cultuur, educatie								
een paar keer per maand of vaker recreatieve of culturele activiteiten doen	68	40	47	40	43	21	47	15
een paar keer per maand of vaker een hobby uitvoeren of een cursus volgen	92	77	70	74	77	62	72	46
mediawijsheid								
(vrijwel) dagelijks informatie opzoeken via internet	95	92	74	77	67	56	39	25
zelfredzaamheid								
heeft regie over eigen leven	98	92	93	93	98	87	93	87

Tabel 10: participatie en andere zaken naar leeftijdscategorie en wel/geen bibliotheekbezoek

Bron: analyse door O&S van uitkomsten van de Gezondheidsmonitor 2012, GGD Gelderland-Zuid

	laag opgeleid		middelbaar opgeleid		hoog opgeleid	
<i>bezoekt bibliotheek:</i>	<i>ja</i>	<i>nee</i>	<i>ja</i>	<i>nee</i>	<i>ja</i>	<i>nee</i>
 sociaal (maatschappelijke betrokkenheid en participatie)						
houdt zich een paar keer per maand of vaker bezig met verenigingsactiviteiten	41	29	57	39	51	43
doet vrijwilligerswerk	22	13	34	29	38	28
doet af en toe iets voor de bureu	64	66	67	55	69	60
geeft geld aan goede doelen	78	62	68	59	73	69
dagelijks of wekelijks op bezoek gaan / bezoek ontvangen	70	64	81	74	77	71
dagelijks of wekelijks contacten onderhouden via telefoon of internet	81	76	96	92	94	92
maakt wel eens gebruik van activiteiten in een buurthuis of dienstencentrum	17	14	12	10	15	8
geen sociale eenzaamheid	58	54	72	58	68	66
cultuur, educatie						
een paar keer per maand of vaker recreatieve of culturele activiteiten doen	35	14	50	31	59	45
een paar keer per maand of vaker een hobby uitvoeren of een cursus volgen	54	49	84	70	82	80
mediawijsheid						
(vrijwel) dagelijks informatie opzoeken via internet	41	39	81	76	81	84
zelfredzaamheid						
heeft regie over eigen leven	87	85	96	92	98	93

Tabel 11: participatie en andere zaken naar opleidingsniveau en wel/geen bibliotheekbezoek
Bron: analyse door O&S van uitkomsten van de Gezondheidsmonitor 2012, GGD Gelderland-Zuid

	autochtoon		niet westers		westers	
<i>bezoekt bibliotheek:</i>	<i>ja</i>	<i>nee</i>	<i>ja</i>	<i>nee</i>	<i>ja</i>	<i>nee</i>
 sociaal (maatschappelijke betrokkenheid en participatie)						
houdt zich een paar keer per maand of vaker bezig met verenigingsactiviteiten	52	40	47	26	54	29
doet vrijwilligerswerk	35	25	31	18	36	15
doet af en toe iets voor de burens	68	60	69	60	67	66
geeft geld aan goede doelen	73	67	64	53	74	60
dagelijks of wekelijks op bezoek gaan / bezoek ontvangen	81	74	64	47	69	61
dagelijks of wekelijks contacten onderhouden via telefoon of internet	93	88	89	85	94	80
maakt wel eens gebruik van activiteiten in een buurthuis of dienstencentrum	13	10	15	11	24	13
geen sociale eenzaamheid	71	64	50	46	68	50
cultuur, educatie						
een paar keer per maand of vaker recreatieve of culturele activiteiten doen	53	32	51	23	51	28
een paar keer per maand of vaker een hobby uitvoeren of een cursus volgen	81	69	61	53	82	64
mediawijsheid						
(vrijwel) dagelijks informatie opzoeken via internet	76	69	68	60	78	59
zelfredzaamheid						
heeft regie over eigen leven	96	91	92	84	96	88

Tabel 12: participatie en andere zaken naar etniciteit en wel/geen bibliotheekbezoek

Bron: analyse door O&S van uitkomsten van de Gezondheidsmonitor 2012, GGD Gelderland-Zuid

7. Bronnen

Aa, R. van der, Buisman, M., Koppert, S. Meijer, J., Geel, S. van, & Sligte, H. (2015). *Evaluatie Actieplan Laaggeletterdheid 2012-2015*. Ecorys, Kohnstamm Instituut, Rotterdam.

Beleidsnota cultuur (2008): *Op Koers, cultuur aan de Waal 2008-2011: Actualisatie*.

Beleidsnota cultuur (2012): *Werken in ketens: Kunst- en cultuurvisie 2012-2016*.

Berg, H. van den, & Bus, A. (2015). *BoekStart maakt baby's slimmer. Stichting Lezen Reeks Deel 24*. Delft: Eburon.

Bibliotheek Gelderland-Zuid:

- Kort overzicht prestaties 2014.
- Verantwoording 2014 subsidie gemeente Nijmegen: de Bibliotheek op school in Nijmegen.
- Jaarcijfers Nijmeegse vestigingen 2014.

Bibliotheek Gelderland Zuid. *Beleidsplan 2011-2016*.

Bibliotheek Gelderland Zuid. *Jaarverslag 2012*.

Bibliotheek Gelderland Zuid. *Jaarverslag 2013*.

Bibliotheek Gelderland Zuid. *Jaarverslag 2014*.

Broek, A van den. (2014). *Culturele activiteiten in 2012: bezoek, beoefening en steun*. Het culturele draagvlak deel 13. Sociaal en Cultureel Planbureau, Den Haag.

Broekhof, K. & Broek M. (2014). *Lezen meten: Een basis voor beleid. Monitor de Bibliotheek op School: Meting 2012-2013*. Stichting Lezen, Amsterdam.

Broekhof, K. *Meer lezen, beter in taal: Feiten en cijfers als basis voor strategische samenwerking*. De Bibliotheek op School, Kunst van Lezen, Amsterdam.

Burgerpeiling 2011, databestand, bureau Onderzoek en Statistiek gemeente Nijmegen.

Burgerpeiling 2013, databestand, bureau Onderzoek en Statistiek gemeente Nijmegen.

CBS-Statline.

<http://statline.cbs.nl/Statweb/>

Cloin, M., Broek, A. van den, Dool, R. van den, Haan, J. de, Hart, J. de, Houwelingen, P. van ... Spit, J. (2013). *Met het oog op de tijd: Een blik op de tijdsbesteding van Nederlanders*. Den Haag: Sociaal en Cultureel Planbureau.

Coalitieakkoord 2010-2014: *Werken aan een duurzame toekomst*.

Coalitieakkoord 2014-2018: *Werken aan een sociale, duurzame en ondernemend Nijmegen*.

College- en raadsvoorstellen over de subsidieverstrekking in de periode 2012-2015, inclusief bijlagen, onder meer:

- Uitvoeringsovereenkomst budgetsubsidie Gemeente Nijmegen en Stichting Openbare Bibliotheek Gelderland Zuid voor de subsidieperiode 2012 t/m 2014.
- Prestatie-indicatoren (Uitwerking door de OBGZ van de drie kernfuncties waarop de OBGZ zich volgens de opdracht van de gemeente Nijmegen in de komende budgetperiode dient te focussen.).

Eerste Kamer. *Wet stelsel openbare bibliotheekvoorzieningen.*

https://www.eerstekamer.nl/wetsvoorstel/33846_wet_stelsel_openbare

Fuhr, S. von der, Bijl, J., Lodewijks, I., & Hermans, M. (2013). *Digitaal lezen, informatie en privacy.* In opdracht van de Brabantse Netwerkbibliotheek, Cubiss.

Gezondheidsmonitor 2012, databestand, GGD Gelderland-Zuid.

Greef, M. de, Segers, M., Nijhuis, J., & Fond Lam, J. (2014). *Impactonderzoek taaltrajecten Taal voor het Leven door Stichting Lezen & Schrijven op het gebied van sociale inclusie en leesvaardigheid: Deel A.* Educational Research & Development (ERD), School of Business and Economics, Maastricht University, Maastricht.

Greef, M. de, Segers, M., Nijhuis, J., & Fond Lam, J. (2014). *Impactonderzoek taaltrajecten Taal voor het Leven door Stichting Lezen & Schrijven op het gebied van schrijfvaardigheid: Deel B.* Educational Research & Development (ERD), School of Business and Economics, Maastricht University, Maastricht.

Huysmans, F., & Oomes, M. (2013). Netherlands Institute for Public Libraries Measuring the public library's societal value: A methodological research program. *International Federation of Library Associations and Institutions*, 39(2), 168–177.

Kasperkovitz, J.M. (2014). *Monitor bestrijding laaggeletterdheid door bibliotheken: Eindrapportage 2013.* Kasperkovitz beleidsonderzoek en advies in opdracht van Sectorinstituut Openbare Bibliotheken, Amersfoort.

Lezen in beeld: *Monitor de Bibliotheek op School: Rapportage van de meting najaar 2012: Gemeente Nijmegen.*

Lezen in beeld: *Monitor de Bibliotheek op School: Rapportage van de meting najaar 2013: Gemeente Nijmegen.*

Lezen in beeld: *Monitor de Bibliotheek op School: Rapportage van de meting najaar 2014: Gemeente Nijmegen.*

Mil, B. van, Kandel, H., Mulder, J., & Modderman, P. (2015). *Evaluatie programma Kunst van Lezen: Eindrapport.* KWINK groep, Rebel Group, Den Haag.

Oomes, M. (2015). *De maatschappelijke waarde van openbare bibliotheken in Nederland: een enquêteonderzoek.* Koninklijke Bibliotheek, Den Haag.

Stadsbegrotingen vanaf 2011.

(2015). *Rapportage Klanttevredenheidsonderzoek. Een onderzoek onder klanten van de Bibliotheek Gelderland Zuid.* Probiblio.

Voutz, H. (2013). *De effecten van subsidies: een evaluatieonderzoek.* Gemeente Nijmegen.